

La Cordonnerie  
ciné-concerts



# Fiche Technique *L'éternelle fiancée du* *docteur Frankenstein*

Compagnie La Cordonnerie

For the English version of our rider and technical requirements, please contact the company directly at [lacordo@lacordonnerie.com](mailto:lacordo@lacordonnerie.com).

Fiche technique actualisée le 21 juin 2013.  
Durée du spectacle : moins d'1 heure.

**Important :**

*Cette fiche technique est celle que nous adressons lorsque nous pouvons nous déplacer avec notre minibus, et tout notre matériel. Lorsque nous venons sans véhicule (avion, bateau...), nos besoins techniques, planning..., sont différents : merci de demander la "version avion" de notre fiche technique (en français ou anglais)*

*This technical rider is to be used if we come with our minibus, and all our technical equipment. If we come without our minibus (by plane, boat...), our technical requirements, planning... are different: in this case, please contact the company directly ([lacordo@lacordennerie.com](mailto:lacordo@lacordennerie.com)) to get the "plane version" of our technical rider (in French or in English).*



Merci de transmettre et faire lire cette fiche technique à toute personne intéressée par l'accueil de ce spectacle (régisseur général, chargé (e) d'accueil des Cies, régisseurs plateau, son, lumière et vidéo, chargé(e) de catering, habilleuse...)

## **1. Informations générales concernant le spectacle**

Les contacts techniques sont :

**Régie générale : Johannes Charvolin 06 09 32 36 48 - [johannes.charvolin@gmail.com](mailto:johannes.charvolin@gmail.com)  
ou Sébastien Dumas 06 77 04 79 22 - [dumaseb@yahoo.fr](mailto:dumaseb@yahoo.fr)**

**Régie son : Eric Rousson : 06 75 79 60 48 - [eric@lacordonnerie.com](mailto:eric@lacordonnerie.com)  
ou Adrian Bourget : 06 81 04 13 71 – [adrian@art-scene.net](mailto:adrian@art-scene.net)**

Le contact administratif est :

**Chargée de production  
Anais Germain 04 78 27 64 45 [anais@lacordonnerie.com](mailto:anais@lacordonnerie.com)**

Ce spectacle consiste en la projection sur écran de notre film muet, accompagné sur scène par quatre artistes (deux musiciens, un comédien bruiteur et une comédienne) qui recréent en direct tout l'univers sonore du film ...

La qualité de la projection et du son étant les composantes essentielles à la réussite du spectacle, nous y accordons une grande importance.

# Compagnie La Cordonnerie

## Fiche Technique Frankenstein

### 2. L'équipe

Nous sommes 7 en tournée :

- Métilde Weyergans : voix et cithare
- Timothée Jolly : piano
- Samuel Hercule : voix et bruitage
- Florie Perroud, batterie, claviers et chant
- Eric Rousson (ou Adrian Bourget) : régisseur son
- Johannes Charvolin (ou Sébastien Dumas) : régisseur général (et lumière et vidéo)
- Marilou Spirli : baby-sitter et installatrice set musiciens

### 3. Hébergement, repas et transports sur place.

repas : Défraiements au tarif Syndeac, sur place **et durant les temps de trajet.**

hôtel : 5 chambres 1 pers, et 1 suite parentale ou appartement meublé (pour Métilde Weyergans, Samuel Hercule et leurs enfants).

Prévoir les petits dej's avec les chambres.

**Important : le trajet hôtel/théâtre doit pouvoir s'effectuer à pied, ou en transports en commun.** Dans le cas contraire, un véhicule supplémentaire (avec ou sans chauffeur) devra être mis à la disposition de la Cie (notre véhicule ne suffit pas pour transporter tout le monde, et nous n'avons pas toujours les mêmes horaires...)

# Compagnie La Cordonnerie

## Fiche Technique Frankenstein

### 4. Parking.

Merci de prévoir un emplacement pour stationner notre camion pendant toute la durée de présence de la Cie (éviter les stationnements payants limités à 2 h !!!)

**Important : il est demandé au théâtre de prévoir un emplacement sécurisé contre le vol pour le camion (hauteur 2 m) s'il doit passer la nuit dehors avec le matériel dedans.**

### 5. Loges et accueil théâtre.

- 1 loge hommes pour 3 personnes, et 1 loge femme pour 1 personne, avec lavabos, WC et douche.
- 1 kit de repassage (planche et fer) à disposition
- Dans les loges un catering comprenant thé, café, jus de fruits et sucreries diverses. Pour les représentations après 18h, merci d'orienter le catering vers le salé (charcuterie, fromage, toute spécialité locale bienvenue). Merci de prévoir également un pack de bière blonde ou une bouteille de vin, surtout si comme nous l'espérons vous passez partager un verre avec nous avant ou après le spectacle...
- 1 bureau de production ou une loge avec accès internet.
  - Sur scène et en régie : bouteilles d'eau minérale 50cl.

# Compagnie La Cordonnerie

## Fiche Technique Frankenstein

### 6. Planning technique et personnel demandé.

Pour des raisons de sécurité, et dans le cas où la Cie arrive la veille de l'installation, merci de prévoir la possibilité de décharger tout de suite le matériel vidéo (vidéoprojecteur + lecteurs vidéo). De même, lorsque nous partons le lendemain du spectacle, prévoir la possibilité de recharger le lendemain le matériel stocké pour la nuit.

#### **Costumière.**

Prévoir une costumière pendant le service de montage pour rafraîchir les costumes, ainsi que toutes les 2 représentations.

#### **Avant notre arrivée :**

- la boîte noire doit être installée (sol noir, pendrillons à l'italienne, frises, rideau de fond le plus au lointain possible), le système d'accroche de l'écran aussi (perche mobile, poulies...) ; la lumière pré-implantée, gélatinée, patchée, iris installées, et la console lumière en place et prête à l'emploi ; le système de diffusion son doit être en place, la console patchée, et les micros sur pieds.

**Important : le piano devra être accordé AVANT le premier service de montage, et réaccordé au minimum toutes les 4 représentations (les services de balance comptent comme une représentation).**

#### **Pendant le service de montage : 5 ou 6 techniciens/régisseurs :**

- Montage et balance : 1 service de 5h avec 5 ou 6 techniciens de la salle (1 régisseur plateau, 1 régisseur lumière, 1 électro, 1 régisseur son, 1 technicien son)

**Important :** les techniciens doivent rester à disposition de la Cie et **présents sur le plateau** toute la durée du service de montage (nous faisons évidemment des pauses café, pipi et cigarette lorsque le besoin s'en fait sentir, mais c'est pénible de courir 20 minutes après le régisseur juste pour éteindre les services...)

#### **Pendant le spectacle : 3 régisseurs**

1 régisseur son et 1 régisseur lumière pour le cas où, ainsi qu'un régisseur plateau en liaison intercom avec les régies son et lumière.

**Démontage :** 1 heure dès la fin de la représentation, avec 1 régisseur et 1 technicien minimum.

# Compagnie La Cordonnerie

## Fiche Technique Frankenstein

### 7. Le dispositif scénique :

La largeur du plateau doit être comprise entre 6 et 15m (si ouverture plus large, fermer au pendrillonnage à l'italienne). La profondeur doit être de 4 m au minimum. La hauteur sous perche doit être au minimum de 5m. Le sol doit être noir. Le rideau de fond (noir) doit être le plus au lointain possible.

- l'écran :

Nous apportons nos 2 écrans, exactement proportionnels à l'image projetée. En fonction de la taille des plateaux, nous utiliserons l'un ou l'autre.

**Si l'ouverture au cadre est inférieure à 7,5 m** (ou si la hauteur est inférieure à 6,5 m): nous utiliserons un écran de **5.13 m de largeur par 3,24 m de hauteur**. Il est sous perché avec des guindes noires sans frise ni pendrillon entre 5 et 6m de l'avant scène (et au moins 4.5m derrière les enceintes de façade). Le bas de l'écran est à 1.8m du sol. L'ensemble écran /perche pèse environ 50 Kg.

**Si l'ouverture au cadre est supérieure à 7,5 m** : nous utiliserons un écran de **6,51 m de largeur par 4,07 m de hauteur**. Il est sous perché avec des guindes noires sans frise ni pendrillon entre 6,5 et 7,5 m de l'avant scène (et au moins 5.5m derrière les enceintes de façade). Le bas de l'écran est à 1.8m du sol. L'ensemble écran /perche pèse environ 70 Kg.

- en avant de l'écran, les quatre artistes et leurs instruments (voir photo en 1<sup>ère</sup> page et plan d'implantation en page 11) :

Le piano est face Jardin, la batterie au centre devant l'écran (la batteuse joue aussi du clavier), la conteuse/bruiteuse se trouve devant l'écran à Cour (1 pupitre, 1 chaise, 1 tablette), le bruiteur (1 grande table, assez volumineuse) se trouve à la face Cour, en vis-à-vis du piano.

La contrainte impérative est de pouvoir positionner les artistes en avant de l'écran sans gêner ni cacher l'image.

**Les quelques lignes électriques en direct que nous tirons sur le plateau pour les instruments électriques (magnétophone, clavier...) doivent impérativement être branchés sur la même phase que le son (et en aucun cas sur celle de la lumière)**

# Compagnie La Cordonnerie

## Fiche Technique Frankenstein

- la projection cinéma :

**Le projecteur doit être positionné entre 13 et 22 m de l'écran si nous utilisons l'écran de 5,13 m, entre 16,50 et 28 m de l'écran si nous utilisons l'écran de 6,51 m.** Dans tous les cas, le vidéoprojecteur doit être le plus possible à la hauteur de l'écran et centré (l'utilisation de la correction du trapèze diminue la qualité de l'image). Il est préférable qu'il soit en fond de salle, derrière le public. Pour des raisons de rapidité d'installation, mais aussi de rapidité d'intervention en cas de problème, nous installons le vidéoprojecteur au sol, sur une tablette de projection, plutôt que suspendu. Si, en raison d'un impératif technique absolu, il fallait suspendre le vidéoprojecteur, il faudrait compter environ 1 heure d'installation en plus.

- Les régies :

- Les régies son, lumière et plateau doivent être reliées par intercom ;
- Le régisseur général s'occupe des régies lumière et vidéo pendant le spectacle : **prévoir à côté de la console lumière un espace de 1 m x 0,7 m** pour les player vidéo ;

**La Régie façade sera située dans l'axe médian de la scène (hors cabine régie et pas sous un balcon ni contre un mur).**

**ATTENTION (pour le placement des régies) : 1 ligne son (XLR) va de la régie vidéo/lumière à la régie son (ligne 25)**

**IMPORTANT : l'alimentation du vidéoprojecteur, ainsi que celles des 2 lecteurs vidéo (situés en régie lumière) doivent toutes être sur la même que le son.**

# Compagnie La Cordonnerie

## Fiche Technique Frankenstein

### 8. Matériel apporté par la Cie

- 1 écran (5,13 x 3,24m) sous-perché ou 1 écran (6,51 x 4,07m) sous perché
- les perches et guindes pour l'écran
- 1 vidéoprojecteur CHRISTIE 6500 lumens, optique 2,4 / 4,3
- 2 ordi portables (en régie lumière) pour la projection vidéo
- 50 m de câble vidéo
- 1 tablette de projection sur pied
- 1 batterie et autres instruments de musique
- 1 table et tous les éléments de bruitage
- 1 chaise, 1 tablette et 1 pupitre pour la conteuse, ainsi qu'un rétroviseur de camion en guise de "retour vidéo"
- accessoires divers

### 9. Plateau

**1 piano de concert 1/4 de queue type Yamaha C3** (pour tout autre piano contacter le pianiste Timothée Jolly timotheejolly@gmail.com ou 06 01 73 23 69), couvercle enlevé+ 1 tabouret de pianiste réglable.

**Accordage en 442.**

**Important : le piano devra être accordé AVANT le premier service de montage, et réaccordé au minimum toutes les 4 représentations (les services de balance comptent comme une représentation).**

- **Sol noir** (plancher ou tapis de danse)
- **Pendrillons à l'italienne noirs** (ouverture entre les pendrillons : voir le régisseur général)
- **Frises noires**
- **rideau de fond noir** (le plus au lointain possible)
- **Perches mobiles** pour l'écran, la lumière, et le cluster d'enceintes.

**Important :** dans le cas où la salle n'est pas déjà équipée de perches (ou d'un pont) mobiles, prévoir un système de levage type poulies (ou autres) susceptible de lever depuis le sol un écran d'environ 70 kg (50 kg pour le petit écran). Pour le placement exact, merci de contacter le régisseur de la Cie.

**Rappel : tout le dispositif scénique (frises, pendrillons, sol, système de levage d'écran...) doit être en place au moment de notre arrivée, selon les modalités vues avec le régisseur de la Cie.**



# Compagnie La Cordonnerie

## Fiche Technique Frankenstein

### 10. Son

#### 10.1 Matériel son

**La Régie façade sera située dans l'axe médian de la scène (hors cabine régie et pas sous un balcon ni contre un mur).**

**ATTENTION (pour le placement des régies) : 1 ligne son (XLR) va de la régie vidéo/lumière à la régie son (ligne 25)**

- 1 console 32 entrées symétriques, 10 auxiliaires, VCA  
type Midas ou Yamaha (OK pour la M7CL), quoi qu'il en soit merci de nous contacter pour nous informer de la console mise à disposition et gérer le routing.  
(consoles à éviter : Yamaha LS9, 01V, 03D, 02R, DM 1000, DM 2000)
- 1 ligne à retard type XTA DP226, Yamaha D2040
- 1 système de diffusion façade type C. Heil MTD115, plus sub SB118
- 1 système de cluster central, circuit mono (sous perché en avant et **au dessus** l'écran) identique à la face mais sans sub
- 1 système de retours sur 7 circuits , 2 wedges type MTD112, 2 wedges type MTD108, 3 circuits pour casque
- 4 égaliseurs 2x31 bandes type Klark DN 360 (façade, wedges, cluster)
- 4 voies de compresseurs avec insert type Drawmer DL251
- 1 reverb type Lexicon ou T.C.
- 1 FX type T.C. M-one, fourni par la compagnie
- 2 câbles Y en XLR: 1 femelle-2 mâles.
- Micros: 2 C414x1s Appairés !, 4 SM58, 1 Beta52, 4 KM184, 1 e604, 6 DI (type Klark ou BSS).  
(1 SM57, 1 C535, 1 C411, 1 M88, 1 Beta57, 1 T-bones, 1DI sont fournis par la compagnie)
- 3 pieds de micros supplémentaires utilisés pour la lumière et pour le rétroviseur de camion qui sert de "retour vidéo"

**Rappel : la régie son, le système de la façade et les micros sur pied doivent être prêt au moment de notre arrivée, selon les modalités vues avec le régisseur son de la Cie.**

# Compagnie La Cordonnerie

## Fiche Technique Frankenstein

### 10.2 Le patch son

Console	Sources	Micros	plus...	Pieds	Inserts	VCA ou Groupes
1	piano	C414	48v	Gd		1
2	piano	C414	48v	Gd		1
3	Tim	SM58		Gd		3
4	kick	B52		Pt		2
5	snare	SM57 (Cie)		Pince		2
6	OH	KM184	48v	Gd		2
7	OH	KM184	48v	Gd		2
8	cruche	e604		Pt		2
9	korg	DI	48v			2
10	korg	DI	48v			2
11	Carine	SM58		Gd		3
12	OH	C535 (Cie)	48v	Pt		5
13	Cithare	C411 (Cie)	48v			5
14	yamaha	SM57		Pt		5
15	Metilde off	M88 (Cie) Y		Gd	Comp	4
16	Metilde lead					4
17	Metilde In	SM58		Gd	Comp	4
18	Sam	B57 (Cie)		Gd	Comp	4
19	guitare	DI	48v			5
20	platine	T. Bone (Cie)				6
21	bruit	KM184	48v	Gd		6
22	bruit	KM184	48v	Pt		6
23	revox	DI	48v			6
24	revox	DI	48v			6
25	film	DI régie (Cie)				
26	reverb	régie				
27	reverb	régie				
28	TC	régie				
29	TC	régie				

8 circuits d'envois au plateau: 4 wedges equalisés (aux pré. 1 à 4), 3 lignes casque (aux pré. 5 à 7), 1 système de cluster égalisé (aux post. 8). 2 circuits d'envois FX : reverb (aux post 9), FX (aux post 10). Prévoir 2 câbles Y en XLR: 1 femelle-2 mâles. Ligne à retard sur la façade, point 0 au cluster.

1 SM57, 1 C535, 1 C411, 1 M88, 1 Beta57, 1 T-bones, 1DI sont fournis par la compagnie.

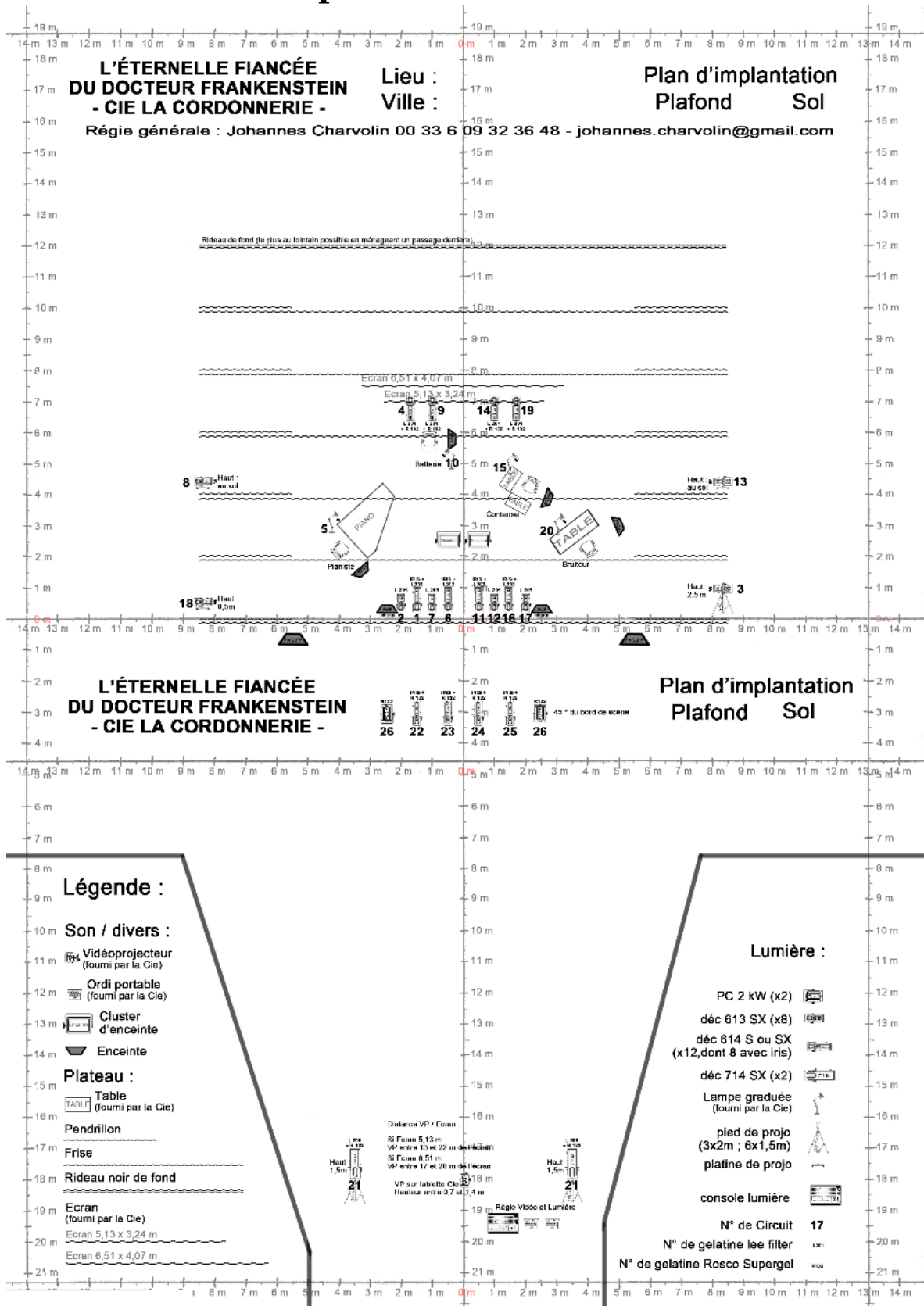
**Merci de prévoir en plus 2 pieds de micro droits qui serviront pour la lumière.**

**ATTENTION (pour le placement des régies) : 1 ligne son (XLR) va de la régie vidéo/lumière à la régie son (ligne 25)**

# Compagnie La Cordonnerie

## Fiche Technique Frankenstein

### 11. Plan d'implantation



# Compagnie La Cordonnerie

## Fiche Technique Frankenstein

### 12.1 Matériel lumière à fournir

1 jeu d'orgue (24 circuits minimum avec 8 submasters manuels minimum et Chenillards)

28 gradateurs 2 KW + salle graduée

2 découpes 714 SX (ou 713) (circ 21)

2 PC 2 KW (circ 26)

4 découpes 613 S (ou, mieux, SX) au sol (circ 3-8-13-18)

8 découpes 614 S (ou SX, ou découpes longue portée) avec 8 iris (circ 1-6-11-16 et 22-23-24-25)

4 découpes 614 S (ou SX) (circ 4-9-14-19)

4 découpes 613 SX (ou 614 SX si le plafond n'est pas trop bas, dans tous les cas un nez qui tourne ou des couteaux réglables à 380°) (circ 2-7-12-17)

1 salle graduée

3 platines

1 pied à 2,5 m de haut

*éventuellement : 2 pieds pour les 714 circ 21, selon accroches disponibles en salle*

**Les gélamines, gaffeurs, barniers, prolongs, etc., ainsi que tous les consommables doivent être fournis par le théâtre.**

**Rappel : Toute la lumière (implantation des projecteurs, gélamines, iris, circuits au sol, patch, mise en place de la console lumière et d'une lampe de régie...) doit être en place au moment de l'arrivée de la Cie.**

# Compagnie La Cordonnerie

## Fiche Technique Frankenstein

### 12.2 Descriptif des projecteurs

#### Numéros de circuits et réglage

- 1 : 1 découpe (614 S gél : 202 + Rosco 132) **avec iris** sur le pianiste (l'emploi d'une découpe longue portée + iris est également possible)
- 2 : 1 découpe (614 SX gél : 205) sur le piano
- 3 : 1 découpe 613 S (W) **sur pied ou sur platine** (selon les lieux) sur le pianiste
- 4 : 1 découpe (614 S gél : 201 + Rosco 132) sur le piano
- 5 : 1 petite lampe **au sol** (fournie par la Cie) sur le piano.
  
- 6 : 1 découpe (614 S gél : 202 + Rosco 132) **avec iris** sur le batteur (l'emploi d'une découpe longue portée + iris est également possible)
- 7 : 1 découpe (614 SX gél : 205) sur la batterie
- 8 : 1 découpe 613 S (W) **sur pied ou sur platine** (selon les lieux) sur la batterie
- 9 : 1 découpe (614 S gél : 201 + Rosco 132) sur la batterie
- 10 : 1 petite lampe **au sol** (fournie par la Cie) sur la batterie
  
- 11 : 1 découpe (614 S gél : 202 + Rosco 132) **avec iris** sur la conteuse (l'emploi d'une découpe longue portée + iris est également possible)
- 12 : 1 découpe (614 SX gél : 205) sur la conteuse
- 13 : 1 découpe 613 S (W) **sur pied ou sur platine** (selon les lieux) sur la conteuse
- 14 : 1 découpe (614 S gél : 201 + Rosco 132) sur la conteuse
- 15 : 1 petite lampe **au sol** (fournie par la Cie) sur la conteuse
  
- 16 : 1 découpe (614 S gél : 202 + Rosco 132) **avec iris** sur le bruiteur. (l'emploi d'une découpe longue portée + iris est également possible)
- 17 : 1 découpe (614 SX gél : 205) sur le bruiteur.
- 18 : 1 découpe 613 S (W) **sur pied ou sur platine** (selon les lieux) sur le bruiteur.
- 19 : 1 découpe (614 S gél : 201 + Rosco 132) sur le bruiteur.
- 20 : 1 petite lampe **au sol** (fournie par la Cie) sur le bruiteur.
  
- 21 : 2 découpes 714 SX sur l'écran (gél 205 + Rosco 132)  
**(Attention chaque découpe doit prendre l'écran en entier, l'emploi de 713 peut être nécessaire)**
- 22 à 25 : 4 découpe 614 S ou SX gél : Rosco 132 **avec iris** pour les saluts (l'emploi de découpes longue portée + iris est également possible)
- 26 : 2 PC 2 kW (gél : Rosco 132) sur le nez de scène pour les rencontres publiques
- 27 : PC 1 kW (W) en coulisse (côté loges)
  
- 28 : salle graduée