

La Cordonnerie
ciné-concerts



Fiche Technique

La Barbe Bleue

Compagnie La Cordonnerie

For the English version of our rider and technical requirements, please contact the company directly at:
lacordo@lacordonnerie.com.

Fiche technique actualisée le 21 juin 2013.
Durée du spectacle moins d'1 heure.

Important :

Cette fiche technique est celle que nous adressons lorsque nous pouvons nous déplacer avec notre minibus, et tout notre matériel. Lorsque nous venons sans véhicule (avion, bateau...), nos besoins techniques sont différents : merci de demander la "version avion" de notre fiche technique (en français ou anglais)

This technical rider is to be used if we come with our minibus, and all our technical equipment. If we come without our minibus (by plane, boat...), our technical requirements, planning... are different: in this case, please contact the company directly (lacordo@lacordennerie.com) to get the "plane version" of our technical rider (in French or in English).



Compagnie La Cordonnerie

Fiche Technique La Barbe Bleue

Merci de transmettre et faire lire cette fiche technique à toute personne intéressée par l'accueil de ce spectacle (régisseur général, chargé (e) d'accueil des Cies, régisseurs plateau, son, lumière et vidéo, chargé(e) de catering, habilleuse...)

1. Informations générales concernant le spectacle

les contacts techniques sont :

**Régie générale : Johannes Charvolin 06 09 32 36 48 - johannes.charvolin@gmail.com
ou Sébastien Dumas 06 77 04 79 22 - dumaseb@yahoo.fr**

**Régie son : Eric Rousson : 06 75 79 60 48 - eric@lacordonnerie.com
ou Adrian Bourget : 06 81 04 13 71 - adrian@art-scene.net**

Le contact administratif est :

**Chargée de production
Anais Germain 04 78 27 64 45 anais@lacordonnerie.com**

Ce spectacle consiste en la projection sur écran de notre film muet, accompagné sur scène par quatre artistes (deux musiciens, un comédien bruiteur et une comédienne) qui recréent en direct tout l'univers sonore du film...

La qualité de la projection et du son étant les composantes essentielles à la réussite du spectacle, nous y accordons une grande importance.

Compagnie La Cordonnerie

Fiche Technique La Barbe Bleue

2. L'équipe.

Nous sommes 7 en tournée :

- Métilde Weyergans ou Pauline Hercule, voix et harmonica
- Timothée Jolly, piano
- Samuel Hercule, ou Michel Legouis voix et bruitage
- Mathieu Ogier ou Jean, batterie et guitares
- Eric Rousson, ou Adrian Bourget, régisseur son
- Johannes Charvolin ou Sébastien Dumas, régisseur général et lumière
- Marilou Spirli, baby-sitter et installatrice set musiciens

3. Hébergement, repas et transports sur place.

repas : Défraiements au tarif Syndeac, sur place **et durant les temps de trajet.**

hôtel : 5 chambres 1 pers, et 1 suite parentale ou appartement meublé, pour Métilde Weyergans, Samuel Hercule, et leurs enfants.
Prévoir les petits dej's avec les chambres.

Important : le trajet hôtel/théâtre doit pouvoir s'effectuer à pied, ou en transports en commun. Dans le cas contraire, un véhicule supplémentaire (avec ou sans chauffeur) devra être mis à la disposition de la Cie (notre véhicule ne suffit pas pour transporter tout le monde, et nous n'avons pas toujours les mêmes horaires...)

Compagnie La Cordonnerie

Fiche Technique La Barbe Bleue

4. Parking.

Merci de prévoir un emplacement pour stationner notre camion pendant toute la durée de présence de la Cie (éviter les stationnements payants limités à 2 h !!!)

Important : il est demandé au théâtre de prévoir un emplacement sécurisé contre le vol pour le camion (hauteur 2 m) s'il doit passer la nuit dehors avec le matériel dedans.

5. Loges et accueil théâtre.

- 1 loge hommes pour 3 personnes, et 1 loge femme pour 1 personne, avec lavabos, WC et douche.
- 1 kit de repassage (planche et fer) à disposition
- Dans les loges un catering comprenant thé, café, jus de fruits et sucreries diverses. Pour les représentations après 18h, merci d'orienter le catering vers le salé (charcuterie, fromage, toute spécialité locale bienvenue). Merci de prévoir également un pack de bière blonde ou une bouteille de vin, surtout si comme nous l'espérons vous passez partager un verre avec nous avant ou après le spectacle...
- 1 bureau de production ou une loge avec accès internet.
- Sur scène et en régie : bouteilles d'eau minérale 50cl.

Compagnie La Cordonnerie

Fiche Technique La Barbe Bleue

6. Planning technique et personnel demandé.

Pour des raisons de sécurité, et dans le cas où la Cie arrive la veille de l'installation, merci de prévoir la possibilité de décharger tout de suite le matériel vidéo (vidéoprojecteur + lecteurs vidéo). De même, lorsque nous partons le lendemain du spectacle, prévoir la possibilité de recharger le lendemain le matériel stocké pour la nuit.

Costumière.

Prévoir une costumière pendant le service de montage pour rafraîchir les costumes, ainsi que toutes les 2 représentations.

Avant notre arrivée :

- la boîte noire doit être installée (sol noir, pendrillons à l'italienne, frises, rideau de fond le plus au lointain possible), le système d'accroche mobile de l'écran aussi (perche mobile, poulies...) ; la lumière doit être pré-implantée, gélatinée, patchée, iris installées, et la console lumière en place et prête à l'emploi ; le système de diffusion son doit être en place, la console patchée, et les micros sur pieds.

Important : le piano devra être accordé AVANT le premier service de montage, et réaccordé au minimum toutes les 4 représentations (les services de balance comptent comme une représentation).

Pendant le service de montage : 4 ou 5 techniciens/régisseurs :

- Montage et balance : 1 service de 4h avec 4 techniciens de la salle (1 régisseur plateau, 1 régisseur lumière, 1 electro, 1 régisseur son)

Important : les techniciens doivent rester à disposition de la Cie et **présents sur le plateau** toute la durée du service de montage (nous faisons évidemment des pauses café, pipi et cigarette lorsque le besoin s'en fait sentir, mais c'est pénible de courir 20 minutes après le régisseur juste pour éteindre les services...)

Pendant le spectacle : 3 régisseurs

1 régisseur son et 1 régisseur lumière pour le cas où, ainsi qu'un régisseur plateau en liaison intercom avec les régies son et lumière.

Démontage : 1 heure dès la fin de la représentation, avec 1 régisseur et 1 technicien minimum.

Compagnie La Cordonnerie

Fiche Technique La Barbe Bleue

7. Le dispositif scénique.

La largeur du plateau doit être comprise entre 6 et 15m (si ouverture plus large, fermer au pendrillonnage à l'italienne). La profondeur doit être de 4 m au minimum. La hauteur sous perche doit être au minimum de 5m. Le sol doit être noir. Le rideau de fond (noir) doit être le plus au lointain possible.

- l'écran :

Nous apportons nos 2 écrans, exactement proportionnels à l'image projetée. En fonction de la taille des plateaux, nous utiliserons l'un ou l'autre.

Si l'ouverture au cadre est inférieure à 7,5 m (ou si la hauteur est inférieure à 6,5 m): nous utiliserons un écran de **5.13 m de largeur par 3,24 m de hauteur**. Il est sous perché avec des guindes noires sans frise ni pendrillon entre 5 et 6m de l'avant scène (et au moins 4.5m derrière les enceintes de façade). Le bas de l'écran est à 1.8m du sol. L'ensemble écran /perche pèse environ 50 Kg.

Si l'ouverture au cadre est supérieure à 7,5 m : nous utiliserons un écran de **6,51 m de largeur par 4,07 m de hauteur**. Il est sous perché avec des guindes noires sans frise ni pendrillon entre 6,5 et 7,5 m de l'avant scène (et au moins 5,5 m derrière les enceintes de façade). Le bas de l'écran est à 1.8m du sol. L'ensemble écran /perche pèse environ 70 Kg.

- en avant de l'écran, les quatre artistes et leurs instruments (voir photo en 1^{ère} page et plan en page 11) :

Le piano est face Jardin, la batterie est au centre devant l'écran (il/elle joue également de la guitare électrique), la conteuse (1 chaise, 1 pupitre et 1 tablette) se trouve devant l'écran à cour, et les bruitages (1 table et 2 pupitres, assez volumineux) à la face à Cour, en vis-à-vis du piano.

La contrainte impérative est de pouvoir positionner les artistes en avant de l'écran sans gêner ni cacher l'image.

Les quelques lignes électriques en direct que nous tirons sur le plateau pour les instruments électriques (magnétophone, clavier...) doivent impérativement être branchés sur la même phase que le son (et en aucun cas sur celle de la lumière)

Compagnie La Cordonnerie

Fiche Technique La Barbe Bleue

- la projection cinéma :

Le projecteur doit être positionné entre 14 et 23 m de l'écran si nous utilisons l'écran de 5,13 m, entre 13 et 29 m de l'écran si nous utilisons l'écran de 6,51 m. Dans tous les cas, le vidéoprojecteur doit être le plus possible à la hauteur de l'écran et centré (l'utilisation de la correction du trapèze diminue la qualité de l'image). Il est préférable qu'il soit en fond de salle, derrière le public. Pour des raisons de rapidité d'installation, mais aussi de rapidité d'intervention en cas de problème, nous installons le vidéoprojecteur au sol, sur une tablette de projection, plutôt que suspendu. Si, en raison d'un impératif technique absolu, il fallait suspendre le vidéoprojecteur, il faudrait compter environ 1 heure d'installation en plus.

- Les régies :

- Les régies son, lumière et plateau doivent être reliées par intercom ;
- Le régisseur général s'occupe des régies lumière et vidéo pendant le spectacle : **prévoir à côté de la console lumière un espace de 1 m x 0,7 m** pour les player vidéo ;

IMPORTANT : l'alimentation du vidéoprojecteur, ainsi que celles des 2 lecteurs vidéo (situés en régie lumière) doivent toutes être sur la même que le son.

La Régie façade sera située dans l'axe médian de la scène (hors cabine régie et pas sous un balcon ni contre un mur).

Compagnie La Cordonnerie

Fiche Technique La Barbe Bleue

8. Matériel apporté par la Cie

- 1 écran (5,13 x 3,24m) sous-perché ou 1 écran (6,51 x 4,07m) sous perché
- les perches et guindes pour l'écran
- 1 vidéoprojecteur CHRISTIE 6500 lumens, optique 2,4 / 4,3
- 2 ordi portables (en régie lumière) pour la projection vidéo
- 50 m de câble vidéo
- 1 tablette de projection sur pied
- 1 batterie, des guitares et autres instruments de musique
- 1 table et tous les éléments de bruitage
- 1 chaise, 1 tablette et 1 pupitre pour la conteuse, ainsi qu'un rétroviseur de camion en guise de "retour vidéo"
- accessoires divers

9. Plateau

1 piano de concert 1/4 de queue type Yamaha C3 (pour tout autre piano contacter le pianiste Timothée Jolly timotheejolly@gmail.com ou 06 01 73 23 69) , couvercle enlevé+ 1 tabouret de pianiste réglable.

Accordage piano : 442.

Important : le piano devra être accordé AVANT le premier service de montage, et réaccordé au minimum toutes les 4 représentations (les services de balance comptent comme une représentation).

- **Sol noir** (plancher ou tapis de danse)
- **Pendrillons à l'italienne noirs** (ouverture entre les pendrillons : voir le régisseur général)
- **Frises noires**
- **rideau de fond noir** (le plus au lointain possible)
- **Perches mobiles** pour l'écran, la lumière, et le cluster d'enceintes.

Important : dans le cas où la salle n'est pas déjà équipée de perches (ou d'un pont) mobiles, prévoir un système de levage type poulies (ou autres) susceptible de lever depuis le sol un écran d'environ 70 kg (50 kg pour le petit écran). Pour le placement exact, merci de contacter le régisseur de la Cie.

Rappel : tout le dispositif scénique (piano accordé, frises, pendrillons, sol, système de levage d'écran...) doit être en place au moment de notre arrivée, selon les modalités vues avec le régisseur de la Cie.

Compagnie La Cordonnerie

Fiche Technique La Barbe Bleue

10. Son

10.1 Matériel son

La Régie façade sera située dans l'axe médian de la scène (hors cabine régie et pas sous un balcon ni contre un mur).

1 console 24 entrées symétriques + 2 stéréo, 8 auxiliaires, VCA
type Midas ou Yamaha (OK pour la M7CL), quoi qu'il en soit merci de nous contacter pour nous informer de la console mise à disposition et gérer le routing.
(consoles à éviter : Yamaha LS9, 01V, 03D, 02R, DM 1000, DM 2000)

1 ligne à retard (type XTA DP226 ou Yamaha D2040)

1 système de diffusion façade (type C.Heil MTD115 ou 115XP, plus sub SB118)

1 système de cluster central, circuit mono (**au dessus**, en avant de l'écran) identique à la face mais sans sub

1 système de retours sur 4 circuits pre aux., 4 wedges type MTD112

3 égaliseurs 2x31 bandes type Klark DN 360

4 voies de compresseurs type Drawmer DL251 en insert

1 reverb type Lexicon (sur post. Aux1)

1 FX type T.C. M-two ou Lexicon PCM91 (sur post. Aux2)

micros : 1 crown PCC160, 2 CMC6 ou 2 C414xls Appairés !, 4 KM184, 1 Beta52, 1 DI (type Klark), 1 E609, 3 SM58.

(T-bones, 1 SM57, 1 Beta57 et 1 M88 sont fournis par la compagnie)

2 pieds de micros supplémentaires utilisés pour la lumière et pour le rétroviseur de camion qui sert de "retour vidéo"

Rappel : La régie son, le système de la façade et les micros sur pied doivent être prêts au moment de notre arrivée, selon les modalités vues avec le régisseur son de la Cie.

Compagnie La Cordonnerie

Fiche Technique La Barbe Bleue

10.2 Le patch son

console	sources	micros	plus...	pieds	inserts	groupes	VCA
1	piano	PCC160	48v			1&2	1
2	piano	CMC6	48v	Gd		1&2	1
3	piano	CMC6	48v	Gd		1&2	1
4	pt instrus	KM184	48v	Gd		1&2	1
5	kick	B52		Pt		1&2	2
6	snare	SM57 (Cie)		pince		1&2	2
7	OH	KM184	48v	Gd		1&2	2
8	OH	KM184	48v	Gd		1&2	2
9	classique	DI	48v			1&2	2
10	fender	e609				1&2	2
11	platine	T-bones (Cie)		pince		3&4	3
12	cassette	T-bones (Cie)		pince		3&4	3
13	bruits	KM184	48v	Gd		3&4	3
14	scie	SM58		Pt		1&2	3
15	Sam	B57 (Cie)		Gd	comp	5&6	4
16	Métilde off	M88 (Cie)		Gd	comp	5&6	4
17	Métilde in	SM58		Pt		5&6	4
18	mfx		postaux. 1				
19	mfx		postaux. 1				
20	rev		postaux. 2				
21	rev		postaux. 2				

les 4 wedges sont sur 3 pre aux en envoi, 1 à jardin, 2 vers le centre, 1 à cour sur le plateau
le cluster central est sur un post aux, envoi mono. Ligne à retard sur la façade, point 0 au
cluster.

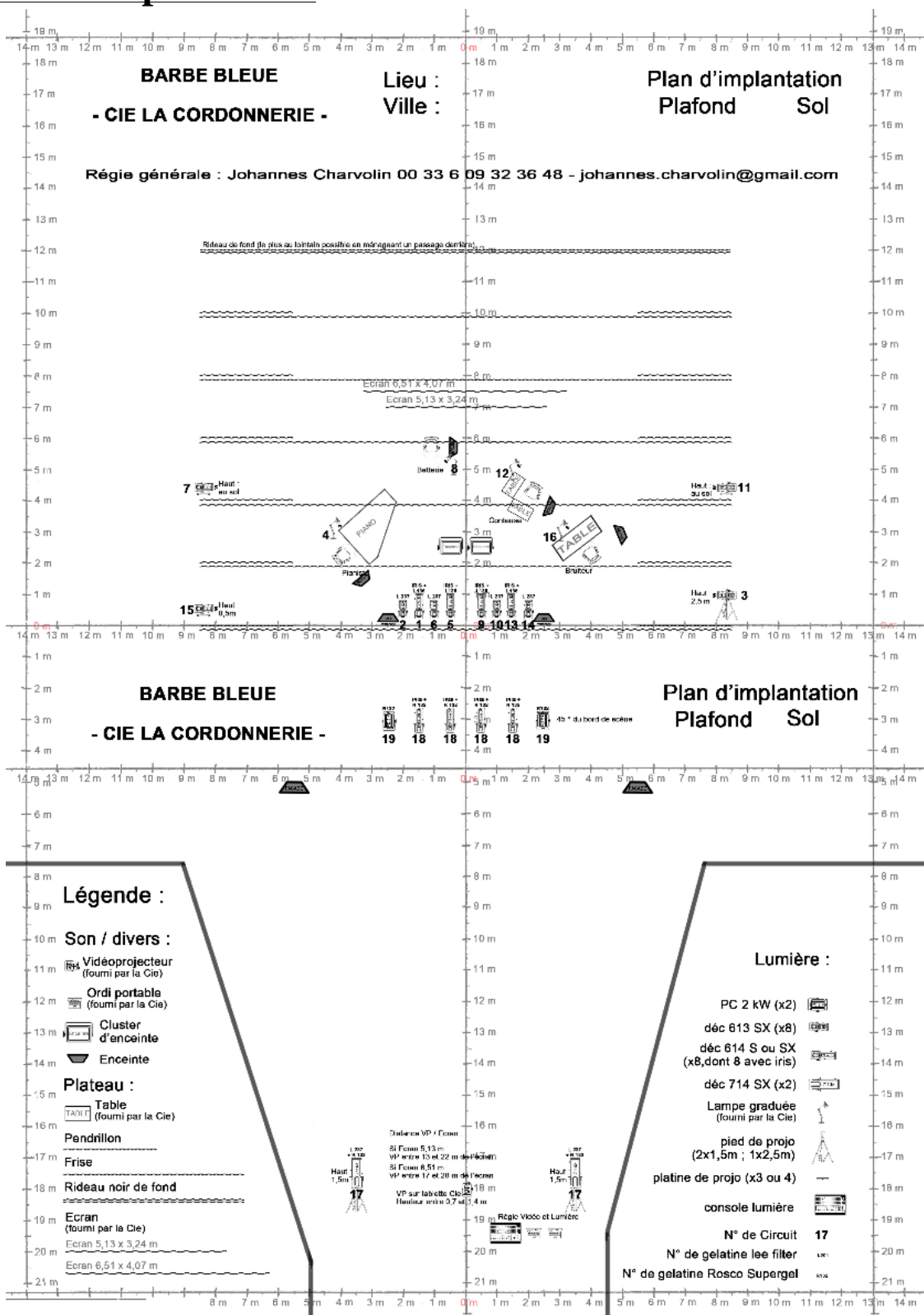
T-bones, 1 SM57, 1 Beta57 et 1 M88 sont fournis par la compagnie

**Merci de fournir également 2 pieds de micro droits supplémentaires qui seront utilisés
pour la lumière.**

Compagnie La Cordonnerie

Fiche Technique La Barbe Bleue

11. Plan d'implantation



Compagnie La Cordonnerie

Fiche Technique La Barbe Bleue

12.1 Matériel lumière à fournir

1 jeu d'orgue (24 circuits avec 12 submasters manuels)

Gradateurs 24 circuits 2KW

8 découpes 613 SX

8 découpes 614 avec iris

2 découpes 714 SX

2 PC 2KW

4 platines

4 pieds d'environ 1.8m

Les gélamines, gaffeurs, barniers, prolongs, etc., ainsi que tous les consommables doivent être fournis par le théâtre

12.2 Descriptif des projecteurs

1 : 1 découpe 614 avec iris (gel lee 136) en médaillon sur le pianiste

2 : 1 découpe 613 SX (gel lee 237) sur le piano et le pianiste

3 : 1 découpe 613 SX (gel : W) en lat sur pied (1,8m mini) sur le piano

4 : 1 lampe de bureau au sol (fournie) **sur pied de micro** pour le piano

5 : 1 découpe 614 avec iris (gel lee 136) en médaillon sur le batteur

6 : 1 découpe 613 SX (gel lee 237) sur la batterie et le batteur

7 : 1 découpe 613 SX (gel : W) sur platine sur la batterie

8 : 1 lampe de bureau au sol (fournie) **sur pied de micro** pour la batterie

9 : 1 découpe 614 avec iris (gel lee 136) en médaillon sur la conteuse

10 : 1 découpe 613 SX (gel lee 237) sur le pupitre et la conteuse

11 : 1 découpe 613 SX (gel : W) sur platine sur le pupitre conteuse

12 : 1 lampe de bureau au sol (fournie) pour le pupitre conteuse

13 : 1 découpe 614 avec iris (gel lee 136) en médaillon sur le bruiteur

14 : 1 découpe 613 SX (gel lee 237) sur la table de bruitage et le bruiteur

15 : 1 découpe 613 SX (gel : W) sur platine sur la table de bruitage

16 : 1 lampe de bureau au sol (fournie) pour la table de bruitage

17 : 2 découpes 714 SX en fond de salle (ou en régie) sur pieds pour éclairer l'écran

(attention : chacune doit éclairer tout l'écran, dont le haut de l'écran est à env 6 m du sol, si on met les découpes en l'air en fond de salle, on tape souvent la frise d'avant-scène...)

18 : 4 découpe 614 avec iris (gel rosco 132)

19 : 2 PC 2 Kw (Rosco 132) sur le bord proscénium

20 : Eclairage de salle.