

Fiche Technique ciné-spectacle

Hansel et Gretel

Compagnie La Cordonnerie

Durée du spectacle : 1 heure. Tout public à partir de 6 ans.
Jauge limitée à 500 lors des représentations scolaires.



Sommaire.

1. contacts techniques.... P.2
2. L'équipe P.2
3. Hébergement, repas et transports sur place P.3
4. Parking P.3
5. Loges et accueil théâtre P.3
6. piano à fournir P.3
7. planning technique et personnel demandé P.4
8. Plateau P.5
9. Régies son / lumière / vidéo.... P.5
10. Vidéo P.5
11. son P.6 à P9
12. Lumière P.10
11. Plan d'implantation Plateau...P.11
12. Plan de coupe...P.12
13. Plan d'implantation lumières plafond P.13
14. Plan d'implantation lumières sol P.14

Informations générales concernant le spectacle.

- Ce spectacle nécessite un pré-montage boîte noire, lumière et son avant l'arrivée de la compagnie.
- 3 services de 4h00 seront ensuite nécessaires avant la première représentation.
- Un piano 1/4 de queue ainsi que du matériel son spécifique sont également requis.

1.Contacts techniques :

Régie générale / lumière : Sébastien Dumas - 06 77 04 79 22 / sebastien@lacordonnerie.com
Ou Dominique Mercier-Balaz – 06 50 66 33 60 / dominique.mb@gmail.com

Régie son : Eric Rousson - 06 75 79 60 48 / eric@lacordonnerie.com

Régie plateau : Marylou Spirli - 07 76 69 60 88 / marylou.spirli-f@gmail.com
Ou Pierrick Corbaz – 06 77 47 22 32 / pierrick@lacordonnerie.com

Production : Anaïs Germain - 04 78 27 64 45 – 07 69 37 83 57 / anais@lacordonnerie.com

2. L'équipe .

Nous sommes 7 en tournée, voire 8 avec notre chargée de production, selon les dates :

- Métilde Weyergans ou Pauline Hercule : voix, bruitages, instruments divers ;
- Timothée Jolly ou Thomas Rolin : piano
- Samuel Hercule ou Julien Picard : voix, bruitage, instruments divers
- Florie Perroud ou Mauricio Chiavaro : batterie, claviers et chant
- Eric Rousson : régie son
- Sébastien Dumas ou Dominique Mercier-Balaz : régie générale, lumière et vidéo
- Marylou Spirli ou Pierrick Corbaz : régie plateau, installation sets musiciens
- (- Anaïs Germain : chargée de production)

3. Hébergement, repas et transports sur place.

Repas : Défraiements au tarif CCNEAC, sur place et durant les temps de trajet.

Hébergement :

Selon les distributions :

-5 singles (+1 single supplémentaire si présence de la chargée de production de la compagnie) dans un hôtel situé à proximité du lieu de représentation, de catégorie au moins égale à 2**

+ défraiements hébergement pous 2 personnes de l'équipe au tarif de la CCNEAC en vigueur à la date de la représentation

-ou 7 singles (+1 single supplémentaire si présence de la chargée de production de la compagnie) dans un hôtel situé à proximité du lieu de représentation, de catégorie au moins égale à 2**

Important : le trajet hôtel/théâtre doit pouvoir s'effectuer à pied, ou en moins d'1 ½ heure de transports en commun. Dans le cas contraire, un véhicule supplémentaire (avec ou sans chauffeur) devra être mis à la disposition de la Cie (notre véhicule ne suffit pas pour transporter tout le monde, et nous n'avons pas toujours les mêmes horaires...)

4. Parking.

Prévoir un emplacement (non payant) pour stationner 1 véhicule vide de 15 m³ (2,60 m de haut, 6,5 m de long, 2 m de large) pendant toute la durée de présence de la Cie, si possible à côté du théâtre ou à l'hôtel.

Important : dans le cas où le matériel de la Cie doit passer une nuit dans notre véhicule (arrivée ou départ de la Cie), il est impérativement demandé au théâtre de fournir un parking fermé et sécurisé contre le vol.

Si aucun stationnement sécurisé n'est envisageable, le matériel du spectacle devra alors impérativement être stocké dans le théâtre, ce qui peut impliquer un déchargement tardif, ou un rechargement le lendemain du démontage.

5. Loges et accueil théâtre.

- 4 loges individuelles, avec lavabos, WC et douche.

- 1 kit de repassage (planche et fer) à disposition

- un catering comprenant thé, café, jus de fruits, fruits frais, fruits secs, gâteaux...

- 1 bureau de production (ou une loge) avec accès internet

- Sur scène et en régie : 6 bouteilles d'eau minérale 50cl par représentation (4 sur scène, 2 en régie)

6. Piano à fournir.

- 1 piano de concert 1/4 de queue type Yamaha C3 accordage en 442 (pour tout autre piano contacter le pianiste Timothée Jolly timotheejolly@gmail.com ou 06 01 73 23 69 ou Thomas Rolin thomas.rolin@hotmail.fr - 06 89 62 22 14), couvercle enlevé + 1 tabouret de pianiste réglable.

Important : le piano sera installé sur 3 praticables (à 20 ou 40 cm de haut). **Le piano devra donc être installé sur les praticables et accordé avant le premier service de montage** (à la fin du premier service le cas échéant)

Il sera réaccordé au minimum toutes les 2 représentations (le filage compte comme une représentation).

Si le piano venait à se désaccorder, un réaccord supplémentaire serait nécessaire.

7. Planning technique et personnel demandé.

Avant notre arrivée :

- la boîte noire doit être installée, la lumière pré-implantée, patchée, iris installées, et la console lumière en place et prête à l'emploi ; le système de diffusion son doit être en place, la console patchée, et les micros sur pieds.

Important : chaque perche doit pouvoir être chargée et appuyée indépendamment ; si ce n'est pas le cas, 2 heures de montage supplémentaires seront nécessaires.

Habilleuse.

Prévoir une habilleuse pendant le montage pour laver et repasser les costumes (4 heures environ), ainsi que toutes les 4 représentations.

Montage:

-2 services de 4h avec 7 techniciens/régisseurs du lieu + 1 Interservice son de 1h.

-1 service de 4h avec 1 régisseur plateau, 1 régisseur lumière, 1 régisseur son.

Remarque : les machinistes peuvent éventuellement – et avantageusement ! - se “transformer” en électriciens, et inversement, si le fonctionnement du théâtre le permet.

1^{er} service, 4h00 :

- **Personnel : 1 régisseur plateau, 2 machinistes, 1 régisseur lumière, 1 électricien, 1 régisseur son, 1 technicien son (= 7 personnes)**
- Déchargement, installation écran, Kabuki, vidéo, décor et instruments de musique, mise en place des micros, check micro et console, modifications éventuelles de l'implantation lumière.
- Réglage précis des placements musiciens, réglage des hauteurs de perche (frises, projecteurs, cadre...)

inter-service son : Equalisation du système de diffusion sonore.

2^{ème} service, 4h00 :

- **Personnel : 1 régisseur plateau, 1 machinistes, 1 régisseur lumière, 2 techniciens lumière, 1 régisseur son, 1 technicien son (= 7 personnes)**
- Réglages lumières, clean plateau et câblages au sol, fin installation son.

3^{ème} service, 4h00 :

- **Personnel : 1 régisseur plateau, 1 régisseur lumière, 1 régisseur son**
- balances son, conduite lumière, filage, dernières finitions

Pendant le spectacle : 3 régisseurs : son, lumière, plateau (+ 1 cintrier dans le cas où le régisseur plateau de la Cie ne pourrait s'occuper seul de rappuyer une frise et lâcher le kabuki, contacter le régisseur plateau pour plus d'infos)

Le régisseur plateau du théâtre aura quelques manipulations simples à effectuer durant la représentation notamment au moment de la manipulation d'une frise.

Démontage : 2h00 heures dès la fin de la représentation, avec 5 techniciens du lieu.

Chargement : 0h30 si réalisé à la suite du démontage, avec 3 techniciens du lieu, et un accès de plain-pied entre le plateau et le camion.

Si un monte-charge ou un palan s'avéraient nécessaires, compter 1 heure supplémentaire ;

si, pour des raisons de parking non sécurisé par exemple, le chargement devait s'effectuer le lendemain du montage, prévoir 2 personnes en plus de la Cie.

8. Plateau. (voir plan plateau et coupe p.11 et p.12)

Dimensions minimales du plateau :

- **Ouverture** : 10 m minimum au cadre et de pendrillon à pendrillon.
- **Profondeur utile** : 11 m minimum du bord de scène au rideau de fond.
- **Hauteur** : minimum 5,5 m sous frises et sous cadre de scène.

-Le dispositif plateau à fournir :

- **Sol noir mat (plancher ou tapis de danse)**
- **Pendrillons à l'italienne noirs** (en quantité suffisante pour qu'il n'y ait pas de découverte en coulisse)
- **Frises noires** (en quantité suffisante pour qu'il n'y ait pas de découverte aux cintres)
- **rideau de fond noir** (avec une ouverture possible au mitar pour permettre la sortie d'un technicien)
- **Perches mobiles** pour l'écran, le kabuki, la lumière, et le cluster d'enceintes
- **7 ou 8 praticables** (selon taille piano) de 1 x 2 m, à 20 ou 40 cm de haut + **tissu noir pour faire une jupe + moquettes noires**
- **2 intercoms HF au plateau** (1 pour la régisseuse plateau de la Cie, 1 pour le régisseur plateau du lieu d'accueil) en liaison avec la régie.

Important : dans le cas où la salle n'est pas déjà équipée de perches (ou d'un pont) mobiles, prévoir un système de levage type poulies (ou autres) susceptible de lever depuis le sol un écran d'environ 80 kg (60 kg pour le petit écran).

-Écran et Kabuki :

- Nous apportons nos 2 écrans, exactement proportionnels à l'image projetée. En fonction des plateaux, nous utiliserons l'un ou l'autre (6,5mx3de haut ou 8,5mx3,80 de haut), ils pèsent respectivement 60 ou 80kg. Le bas de l'écran sera à 2 m du sol environ.
- Nous fournissons tout le dispositif de sous-percharge de l'écran
- L'écran n'est pas cadré, ni par des frises, ni par des pendrillons : il pend simplement sur ses guindes noirs.

- Nous fournissons également le kabuki complet (sous-perche, commande, tissu ...) : nous n'aurons besoin que d'une perche mobile pour l'accrocher (poids total : 80 kg)

9. Régies.

- Les régies son et lumière doivent être en salle et reliées par intercom ; les 2 intercoms plateau doivent être HF, (ou avec un très long fil), les intercoms lumière et son peuvent être filaires.
- Le régisseur général s'occupe des régies lumière et vidéo pendant le spectacle : **prévoir à côté de la console lumière un espace sur table de 1 m x 0,7 m environ** pour les players vidéo .

Le VP est généralement installé au centre de la salle, entre les 2 régies (compter 1 m d'encombrement entre les régies).

IMPORTANT : l'alimentation du vidéoprojecteur, ainsi que celles des 2 lecteurs vidéo (situés en régie lumière) doivent toutes être sur la même que le son.

10. Vidéo.

Le vidéoprojecteur (fourni par la cie) sera positionné entre 16 m et 27 m de l'écran si nous utilisons l'écran de 6,5 m, entre 20 et 36 m de l'écran si nous utilisons l'écran de 8,50 m (optique 2,4/4,3)

Pour des raisons de rapidité d'installation, mais aussi de rapidité d'intervention en cas de problème, nous installons le vidéoprojecteur sur une tablette de projection ou sur un cube en régie plutôt que suspendu. **Si, en raison d'un impératif technique absolu, il fallait suspendre le vidéoprojecteur, le lieu d'accueil fournira le système complet de suspension (tubes, berceau, tablette ...)**

Enfin, le vidéoprojecteur ne peut en aucun cas être installé sur un gradin mobile, sans quoi il bougerait pendant le film. Dans ce cas, le théâtre doit impérativement pré-installer un système pour le suspendre ou l'installer ailleurs.

11. Son.

Merci de faire parvenir cette fiche technique à la personne chargée de l'accueil son.

Temps d'installation plateau Son : 4h00

Temps de balances : 2h00

11.1 Régie Façade (voir aussi rubrique régies) :

La Régie façade sera située en salle, dans l'axe médian de la scène (hors cabine régie et pas sous un balcon ni contre un mur). Si le vidéoprojecteur de la Cie se trouve entre les 2 régies (prévoir 1 m d'encombrement), la régie son sera légèrement déportée d'un côté ou de l'autre.

Elle comprendra :

- 1 console numérique de type Yamaha CL5 ou M7CL48 (pas de DM2000, LS9, PM5D, etc...) elle sera **IMPÉRATIVEMENT équipée d'une carte ADAT 16in 16out** (ref. MY16-AT) (sur le slot 3), nous utilisons cette carte pour insérer des tranches et gérer des automatisations d'effets en synchro avec le film...

La console devra avoir des connecteurs Wordclock In et Midi In fonctionnels...

- 4 intercoms : 1 en régie son, 1 en régie lumière, 2 (HF) au plateau.

- 1 SM58

(si votre diffusion façade comporte une ligne de rappels et que la console est une M7CL prévoir un EQ31 bandes supplémentaire).

Merci de prévoir l'espace nécessaire en régie pour nos ordinateurs, écrans et drivers (env 18U). Si vos préampli console sont déportés au plateau prévoir 8 lignes analogiques jusqu'à la régie afin de câbler nos préampli, (voire les détails avec notre régisseur).

11.2 Diffusion Façade et spatialisation :

- Un Système stéréo actif en rapport avec le lieu pouvant délivrer 105 dB en tout point de l'espace public sans limitation ni distorsion. (D&B, L Accoustic, Meyer Sound ou équivalent...).

--Merci de prévoir les **Sub sur un AUX** indépendant du reste de la face et sur son propre processeur! --

N'oubliez pas de prévoir des front fill pour couvrir les premiers rangs qui ne sont pas dans le champ de la diff façade si l'ouverture plateau est grande. (matrix «Front-fill» prévue en omni 13-14 sur notre patch M7CL).

- Un cluster MONO indépendant de la façade sera situé sur une perche au dessus du plateau (généralement à 3m au lointain du cadre de scène mais à définir selon le plan d'implantation de votre salle), il sera sous perché au mitar et devra être de puissance suffisante pour couvrir **tout l'espace publique**; aucun compromis possible sur ce point ! (nous l'utilisons pour diffuser toutes les voix et les bruitages réalisés en direct). **Il sera constitué d'enceintes de type «petit» Line Array** (D&B système T10 ou Q1, L-acoustics KIVA, Meyer MILO, etc...). L'idéal est le T10 ou Q1 car nous pouvons calculer nous mêmes l'angulation des enceintes D&B, dans le cas contraire un technicien spécialiste équipé du logiciel de la marque devra être présent le jours de notre arrivée pour calculer précisément l'angulation des boites.

Si la jauge de votre salle est inférieure à 250 personnes il est possible d'utiliser des PS15 ou Q7 (2 minimum) mais pas de MTD115 ni de 115xt ou Hiq car leur angle d'ouverture est trop important (le son bave trop sur le plateau). Nous n'avons pas besoin de sub sur ce cluster. (coupure à 130hz env).

- 2 enceintes puissantes de Type PS15 ou Q7 etc... qui seront sous perchées au lointain plateau (à 1m au lointain de part et d'autre de l'écran) pour éloigner les sources sonores et effets spéciaux. (équivalences possibles)

Attention : si la couverture de votre système de diffusion n'est pas homogène sur toute la surface public nous nous réservons le droit de condamner les places que nous jugerons mal couvertes.

11.3 Retours :

2 Wedges en 12'' sur 2 circuits indépendants (D&B MAX12, MTD112 ou équivalents...).

4 Wedges en 8'' sur 4 circuits indépendants (MTD108 ou équivalent...)

Le système (facade et retour) sera en ordre de marche à l'arrivée de l'équipe de production (en phase, égalisé et sans buzz, ni bruit).

11.4 INPUT patch son Hansel et Gretel (09/2014) :

N°	SP	Design	Mic	Pied	Note
1		Piano 411 Low	411 (fourni)	--	via Aux 16 ADAT (Disto)
2		Piano 411 High	411 (fourni)	--	via Aux 16 ADAT (Disto)
3		Piano Low	MKH40 / 414	Pied fourni	
4		Piano High	MKH40 / 414	Pied fourni	
5		Vx Tim	Sm58	Grand	Direct OUT ADAT
6		Vx Florie	Sm58	Grand	
7		GC	D6 / M88	Petit	embase ronde (si possible)
8		CC	Sm57	Petit	embase ronde (si possible)
9		OH L (Ride)	Km184	Grand	embase ronde (si possible)
10		OH R (HH)	Km184	Grand	embase ronde (si possible)
11		Tom Alto	e604	--	
12		Floor Tom	e604	--	
13		Tubulum Low	414	Grand	
14		Tubulum High	414	Grand	
15		MikroKorg	Di	--	
16		Tuba	Beta98 H/C	pince cuivre	!!! pince cuivre !!!!
17		Vx Sam	Beta57 (fourni)	flexible fourni	Insert ADAT
18		Bruit Sam	Km184	flexible fourni	Insert ADAT
19		Pieds Sam	Beta98 (fourni)	flexible fourni	
20		Vx Métilde	M88 (fourni)	flexible fourni	Insert ADAT
21		Bruit Métilde	Km184	flexible fourni	Insert ADAT
22		Pieds Métilde	Beta98 (fourni)	flexible fourni	
23		huche à pain	Sm57	fixation fourni	
24	FOH	Banjo (Y FOH de bruit Sam)	- FOH - (Y bruit Sam)	--	
25		metalophone	e604	flexible fourni	
26		Chant Métilde (face mitar)	Sm58	fourni (apparition)	Direct OUT ADAT
27		batterie électronique	DI	--	Uniquement via AUX 12 ADAT (Florie)
28		Revox 1 Jour	Di	--	
29		Revox 2 Foret	DI	--	
30		Revox 3 Nuit	Di	--	
31		Micro Sécu (au sol à la face)	Sm58 + 10m de mou	--	à côté Wedge 6 + laisser 10m de cable
32	FOH	Sécu Bande Film	DI en régie Vidéo	--	
33		Stompbox	DI	--	Uniquement via AUX 13 ADAT (Sam)
34		CC	E604	--	Uniquement via AUX 12 ADAT (Florie)
35		--	--	--	
36		Contre Bass	DI	--	Uniquement via AUX 13 ADAT (Sam)
37		Mini Piano Rouge	DI	--	Uniquement que via Aux 16 ADAT (Disto)
38		Cloches Low	604	flexible fourni	
39		Cloches High	604	flexible fourni	
40		Bruits Enseigne lumineuse	DPA4099 (fourni)	--	
St1	FOH	FOH Rtn Ordi Stéréo	ADAT FOH	--	
St2	FOH	FOH Rtn Ordi Clust	ADAT FOH	--	
St3	FOH	FOH Rtn Ordi Lointain	ADAT FOH	--	
St4	FOH	FOH Boucles Chansons	ADAT FOH	--	

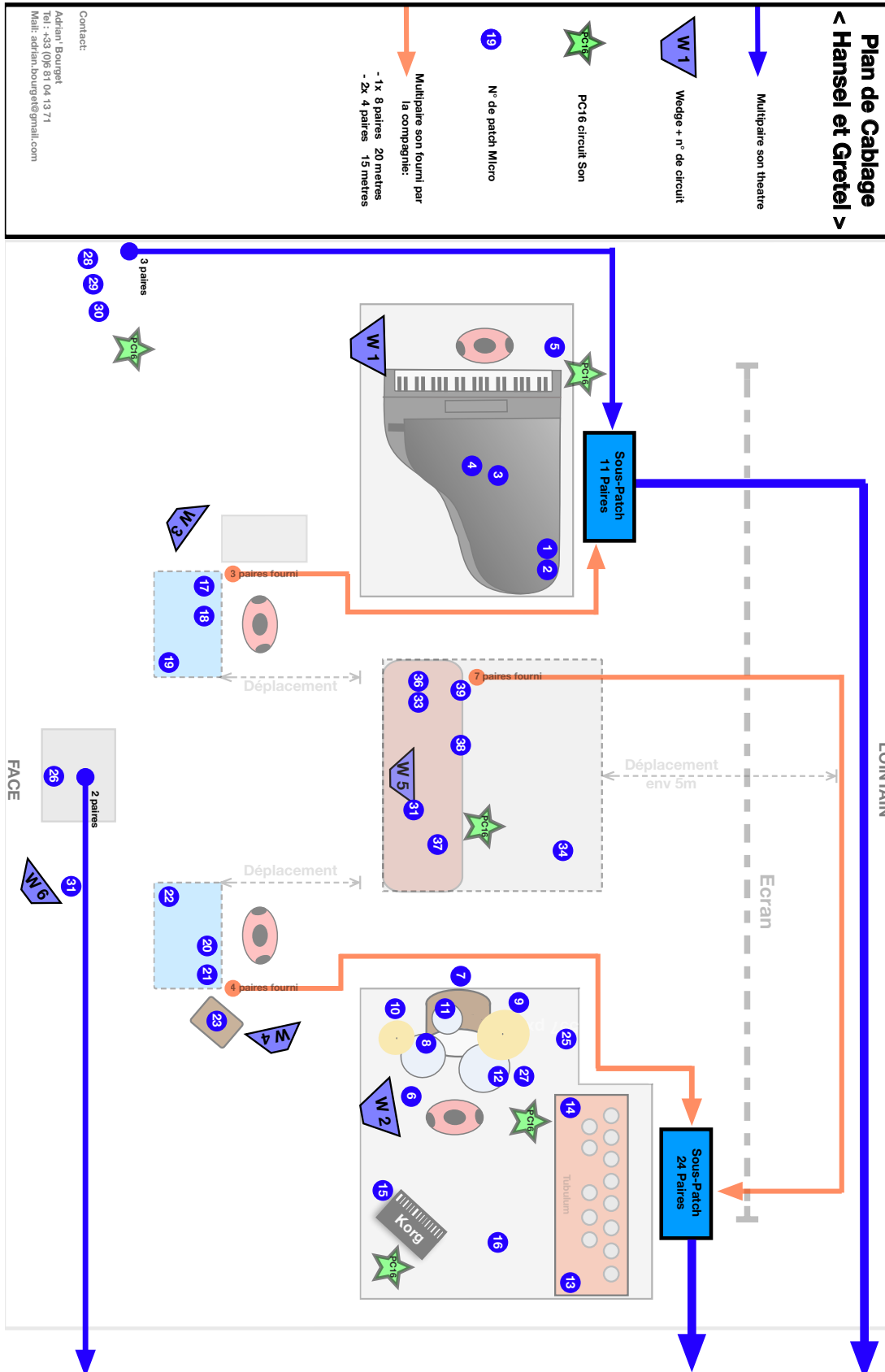
6 grand pieds ; 2 petits pieds ; une pince cuivre pour le Beta98

ATTENTION (pour le placement des régies) : 2 lignes son (XLR) vont de la régie vidéo/lumière à la régie son

11.5 OUTPUT patch son Hansel et Gretel (02/2014) :

Omni Out	Source	Design	Insert
Omni 1	Aux 1	Wedge Tim (piano JAR)	FLEX15
Omni 2	Aux 2	Wedge Florie (percu COUR)	FLEX15
Omni 3	Aux 3	Wedge Sam (bruiteur JAR)	FLEX15
Omni 4	Aux 4	Wedge Métilde (bruiteuse COUR)	FLEX15
Omni 5	Aux 5	Wedge Praticable à roulette (Mitar Lointain)	FLEX15
Omni 6	Aux 6	Wedge Chant Métilde (Mitar Face)	FLEX15
Omni 7	Aux 7	spatialisation Diff Lointain Left	FLEX15
Omni 8	Aux 8	spatialisation Diff Lointain Right	FLEX15
Omni 9	Aux 9	Cluster Central -Line Array- Bruitages-Voix	31 BANDES
Omni 10	Aux 10	Sub de la diff principale	
Omni 11	Matrix 1	Front Fill L	FLEX15
Omni 12	Matrix 2	Front Fill R	FLEX15
Omni 13	Matrix 3	Rappels L	!! 31bandes analog si M7CL !!
Omni 14	Matrix 4	Rappels R	!! 31bandes analog si M7CL !!
Omni 15	Matrix 7	Diff Principale Left	31 BANDES
Omni 16	Matrix 8	Diff Principale Right	31 BANDES

11.6 plan de câblage :



12. lumière

Fournir un jeu d'orgue lisant de l'asc (congo idéalement). Si autre pupitre : 50 circuits minimum avec 10 submasters manuels minimum, mémoires et bouton GO.

Un dmx (5p) sera nécessaire au plateau pour une carte leds .

54 gradateurs 3 KW (dont 2 en courbe on/off) + gradas salle graduée

- 4 PC 1000 W
 - 10 PC 2 kW **dont 5 avec volets**
 - 13 découpes 614 **dont 4 avec iris**
 - 6 découpes 714 **dont 5 avec iris**
 - 12 découpes 613 SX
 - 3 BT 250 W
 - 2 cycliodes asymétriques
-
- 6 pieds au plateau, 4 à 2m de haut et 2 à 2,5m de haut (pour découpes)
 - 8 platines sol pour découpes

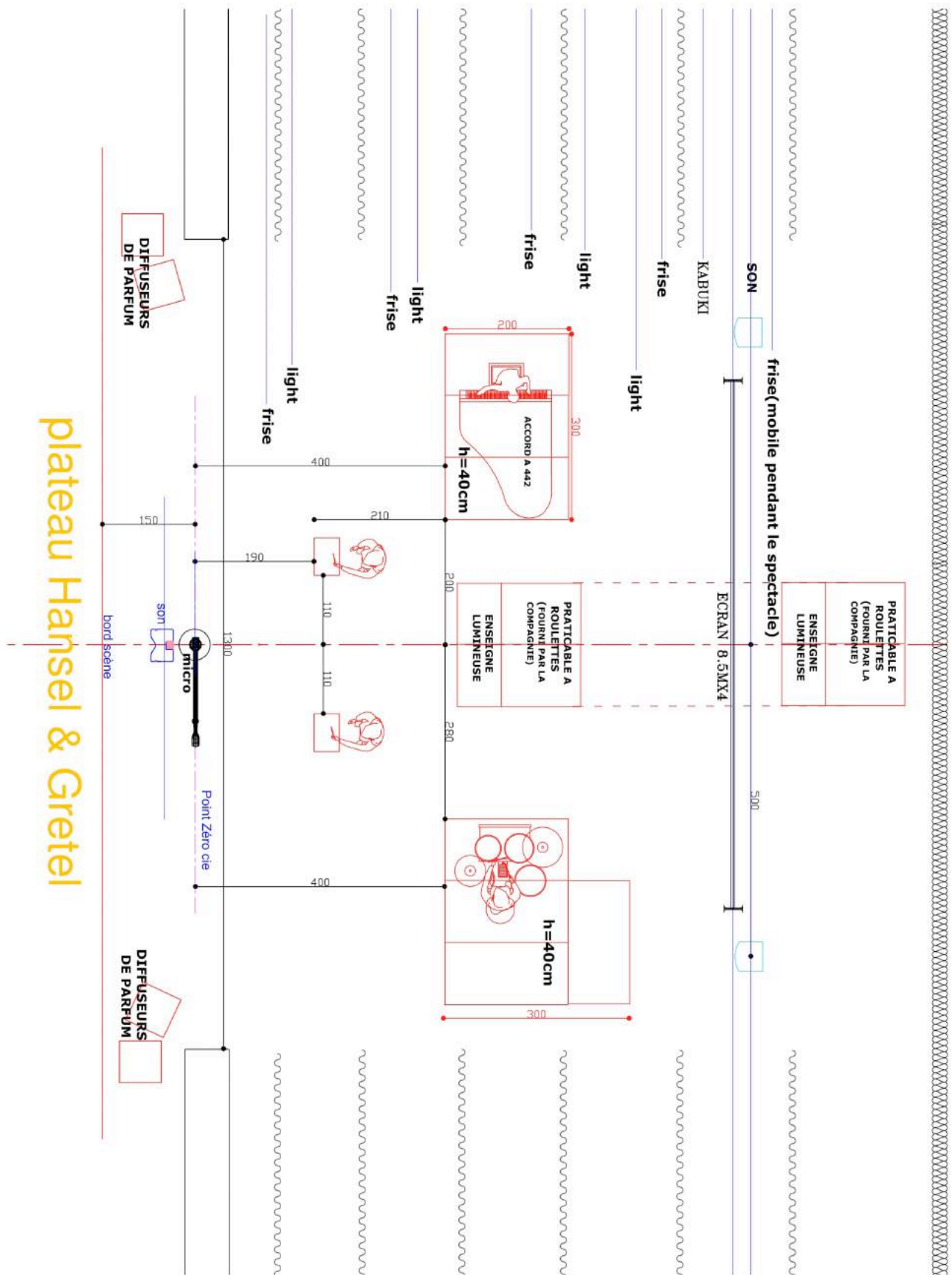
Gélatines à fournir :

- lee 201
- lee 202
- lee 181
- lee 105
- lee 206
- lee 148
- roscos 132

Les gélatines, gaffeurs ainsi que les consommables doivent être fournis par le théâtre.

- voir plans :

plateau, coupe, lumières plafond et lumières sol plus bas respectivement pages 11, 12 ,13 et 14



plateau Hansel & Gretel

Coupe Longitudinale Hansel & Gretel

