

La Cordonnerie  
ciné-concerts



Fiche Technique  
***Udo, complètement à l'Est***

**Compagnie La Cordonnerie**

Durée du spectacle : 50 minutes.



## **1. Informations générales concernant le spectacle.**

Les contacts techniques sont :

**Régie générale** : Dominique Mercier-Balaz - 06 50 66 33 60 – dominique.mb@gmail.com  
Ou Pierrick Corbaz 06 77 47 22 32 - pierrick@lacordonnerie.com

**Chargée de production** : Anaïs Germain 04 78 27 64 45 - anais@lacordonnerie.com

## **2. Jauge.**

Pour permettre une écoute optimale de notre spectacle, qui reste une « petite forme », la jauge est limitée à **150 spectateurs maximum** par représentation.

## **3. L'équipe.**

Equipe composée de 3 personnes + selon les tournées le ou les metteurs en scène du spectacle et/ou la chargée de production de la compagnie

- **Laurent Grais**: musicien, bruiteur
- **Quentin Ogier** : comédien
- **Dominique Mercier-Balaz ou Pierrick Corbaz** : régisseur général
- **Métilde Weyergans et Samuel Hercule** : metteurs en scène
- **Anaïs Germain** : chargée de production

## **4. Planning technique et personnel demandé.**

### **Avant notre arrivée :**

La boîte noire doit être installée (sol noir, pendrillons à l'allemande, frises), la lumière implantée et la régie en place.

### **Montage :**

1 service de 6h avec :

- 2 techniciens/régisseurs du lieu, polyvalents lumière / plateau, connaissant la salle et l'équipement
- 1 régisseur son éventuel (voir **7. Son**)
- 1 habilleuse

**Important** : prévoir 1h de pause minimum entre la fin du service de montage et l'entrée du public pour la 1ère représentation.

### **Pendant le spectacle :**

1 régisseur connaissant l'installation lumière du spectacle et de la salle et 1 régisseur son éventuel (voir **11. Son.**)

### **Démontage :**

1h30 heures dès la fin de la représentation, avec 2 régisseurs/techniciens minimum

## 5. Plateau.

### 5.1 Dimensions minimales :

#### Dimensions minimales du plateau :

- **Ouverture** : 6 m minimum au cadre et de pendrillon à pendrillon.
- **Profondeur utile** : 6 m minimum du bord de scène au rideau de fond.
- **Hauteur** : minimum 3 m sous frises et sous cadre de scène.

### 5.2 Dispositif plateau à fournir :

- Sol : plancher noir mat, ou tapis de danse noir.
- 2 Pendrillons à l'italienne au lointain, pendrillonnage à l'allemande à Jardin et Cour (voir plan)
- Frises noires
- rideau de fond noir (6 m ou plus du bord de scène, **avec passage comédien derrière**)

**Rappel : tout le dispositif scénique (frises, pendrillons, sol) doit être en place au moment de notre arrivée, selon les modalités vues avec le régisseur de la Cie.**

## 6. Lumière

*Plan de feux : voir feuille de patch et plan d'implantation en dernières pages*

### Matériel lumière à fournir :

1 jeu d'orgue 24 circuits minimum, avec mémoires temporisées, bouton GO et 12 submasters.

**18 gradateurs 2 KW (dont 4 en courbe on/off) + gradas salle graduée**

2 découpes 613 SX

2 découpes 614 SX

3 PC 1KW

4 PC 650W

2 PAR 64 CP 62

1 F1 (= PAR 36)

1 salle graduée

2 pieds 1,60 m de haut

**Les gélamines, gaffeurs, black foil, barniers, prolongs, etc., ainsi que tous les consommables doivent être fournis par le théâtre.**

**Rappel : Toute la lumière (implantation des projecteurs, gélamines, circuits au sol, patch...) doit être en place au moment de l'arrivée de la Cie.**

## 7. Son.

Le musicien fournit son propre système de diffusion sonore, et est autonome sur son installation.

**Important** : suivant la configuration de la salle, nécessité de renforcer à l'aide d'un système de diffusion et de 2 micros statiques fournis par le lieu d'accueil. Ce système sera géré (balances+exploitation) par un régisseur son du lieu.

## 8. Vidéo.

Nous avons 1 vidéoprojecteur et 2 pico-projecteurs sur scène ; la Cie les fournit, et est autonome pour leur installation.

## 9. Habillage, costumes.

Prévoir une habilleuse pendant le service de montage, ainsi que toutes les 4 représentations minimum.

L'entretien des costumes (lavage + repassage) est estimé à 2 heures environ.

A défaut d'habilleuse, un lavage en pressing est tout à fait envisageable, mais merci à l'équipe d'accueil de porter et rapporter les costumes.

**Important** : les costumes ne passent pas au sèche-linge, il faut prévoir environ 6h00 de séchage.

## 10. Loges, et accueil théâtre.

- 1 loge hommes pour 2 personnes, avec lavabos, WC et douche.

- 1 kit de repassage (planche et fer) à disposition

- Sur scène et en régie : 3 bouteilles d'eau minérale 50cl par représentation (2 sur scène, 1 en régie)

## 11. Hébergement, repas et transports sur place.

repas : Défraiements au tarif Syndeac, sur place **et durant les temps de trajet.**

hôtel : 3 chambres 1 personne + 1 chambre double et/ou 1 single supplémentaire si présence des metteurs en scène du spectacle et/ou de la chargée de production de la compagnie

Prévoir les petits déjeuners avec les chambres.

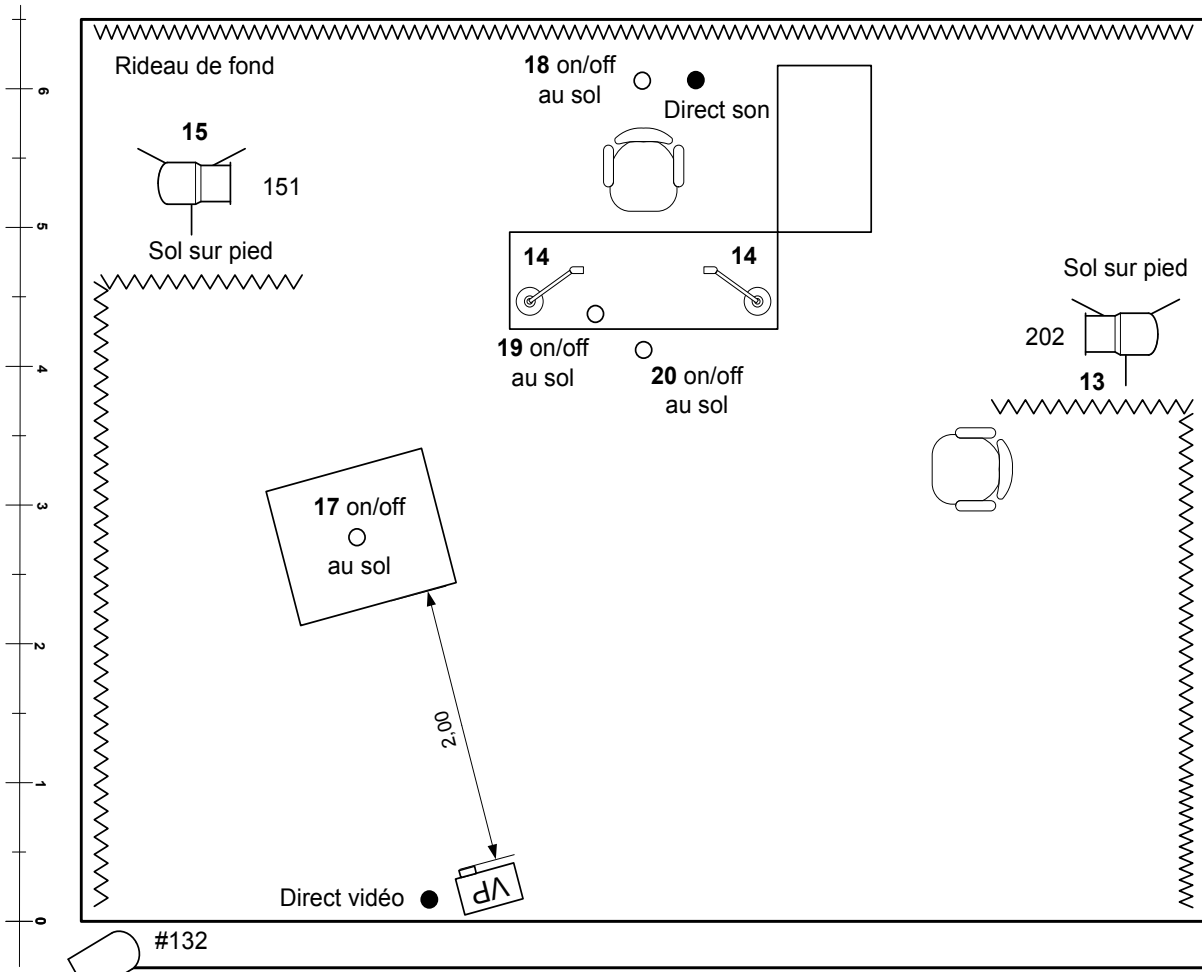
## 12. Parking.

**Merci de prévoir un emplacement pour stationner notre véhicules (utilitaire 6 m<sup>3</sup>), pendant toute la durée de présence de la Cie .**

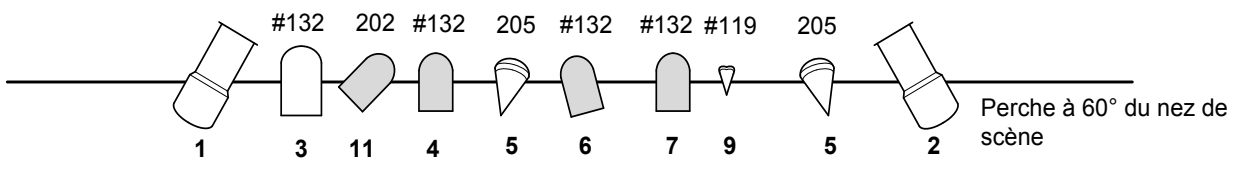
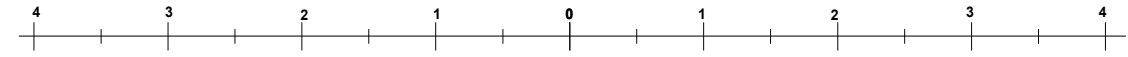
**Important** : il est impérativement demandé au théâtre de prévoir un emplacement sécurisé contre le vol pour notre véhicule s'il doit passer la nuit dehors avec le matériel chargé (arrivée ou départ de la cie) ; dans l'impossibilité d'avoir un stationnement sécurisé, le matériel ne pourra pas passer la nuit dans le camion, ce qui implique de décharger dès l'arrivée de la Cie, ou de recharger le lendemain du démontage.




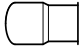


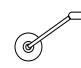
### 13. Feuille de patch lumière et plan d'implantation

Circ	Grad	Ligne	Gel	Projecteur	Nbre	Remarques
1			W	Découpe type 614 SX	1	
2			W	Découpe type 614 SX	1	
3			R132	PC 1 KW	1	
4			R132	PC 650W	1	
5			205	PAR 64 CP 62	2	
6			R132	PC 650W	1	
7			R132	PC 650W	1	
8			G880	PC 1 KW	1	
9			R 119	F1 (=PAR 36)	1	
10			R132	PC 1 KW	1	
11			202 + R132	PC 650W	1	
13			202	Découpe type 613 SX	1	Sur pied à 1,6m du sol.
14			W	Lampes de bureau	2	Fournies par la Cie.
15			151	Découpe type 613 SX	1	Sur pied à 1,6m du sol.
17			W	Cirque	1	Fourni par la Cie EN COURBE ON/OFF Au sol
18			W	Gyrophare	1	Fourni par la Cie EN COURBE ON/OFF Au sol
19			W	Téléphone	1	Fourni par la Cie EN COURBE ON/OFF Au sol
20			W	Ventilateur	1	Fourni par la Cie EN COURBE ON/OFF Au sol
24			?	Eclairage de salle	?	Graduée



10 #132



-  4 X PC 650W
-  3 X PC 100W
-  1 X F1
-  2 X découpe type 613
-  2 X découpe type 614
-  2 X PAR CP62
-  2 X lampes fournies par la cie

G880

8

Perche à 45° du nez de scène

Plan de feu *Udo*, complètement à l'est  
 cie La Cordonnerie  
 1/50 en A4  
 MAJ 20/03/2017  
 Contact :  
 Pierrick +336 77 47 22 32