

LA CORDONNERIE

CINÉ SPECTACLE

Fiche Technique ciné-spectacle

Ne pas finir comme Roméo et Juliette

Durée du spectacle : 1 heure 25 environ, sans entracte

Merci de transmettre cette fiche technique à toute personne intéressée par l'accueil de ce spectacle (tous les régisseurs, personne en charge de l'accueil des Cies, du catering, habilleuse...).



Sommaire

1. Informations générales concernant le spectacle	P.2
2. Equipe	P.3
3. Parking	P.3
4. Loges et accueil théâtre	P.3
5. Planning technique et personnel demandé	P.4-5
6. Piano	P.5
7. Plateau.....	P.6
8. Régies son / lumière / vidéo	P.7
9. Vidéo	P.7
10. Son	P.8-11
11. Lumière	P.12-13
12. Plan d'implantation du plafond Lumière / Plateau / Vidéo / Son	P.14
13. Plan d'implantation du sol Lumière / Plateau	P.15

1. Informations générales concernant le spectacle

Le spectacle est proposé pour des séances dès 12ans.

Il nécessite un pré-montage boîte noire, lumière et son avant l'arrivée de la compagnie. 5 services seront ensuite nécessaires avant la première représentation.

Les contacts techniques sont :

Régie générale / lumière : Sébastien Dumas : 06 77 04 79 22 - sebastien@lacordonnerie.com
Ou : Ludovic Bouaud : 06 19 92 50 90 - johnludal@gmail.com

Régie générale / plateau : Pierrick Corbaz : 06 77 47 22 32 - pierrick.corbaz@gmail.com
Ou : Dominique Mercier-Balaz : 06 50 66 33 60 - dominique.mb@gmail.com

Régie son : Eric Rousson : 06 75 79 60 48 - eric@lacordonnerie.com
Ou : Adrian' Bourget : 06 81 04 13 71 - adrian.bourget@gmail.com

Production : Anaïs Germain : 04 78 27 64 45 – 07 69 37 83 57
anais@lacordonnerie.com

2. L'Equipe

7 en tournée, parfois 8 avec la production, selon les dates :

- Métilde Weyergans :	voix, bruitages, instruments divers, mise en scène
- Samuel Hercule :	voix, bruitages, instruments divers, mise en scène
- Timothée Jolly :	claviers
- Mathieu Ogier	synthétiseurs, guitare, basse, bugle, trombone
- Eric Rousson ou Adrian Bourget :	régie son
- Sébastien Dumas ou Ludovic Bouaud :	régie générale, lumière et vidéo
- Pierrick Corbaz ou Dominique Mercier-Balaz :	régie générale et plateau
- Anaïs Germain :	production

3. Parking

Prévoir un emplacement pour stationner 1 véhicule vide de 15 m³ (2,80 m de haut, 7 m de long, 2 m de large) pendant toute la durée de présence de la Cie, si possible à l'hôtel ou à côté du théâtre.

Si ce stationnement est payant, le paiement sera à la charge du Théâtre.

Si ce stationnement est à plus de 15 minutes à pied du théâtre, un membre de l'équipe technique du théâtre emmènera en voiture le régisseur de la Cie pour aller stationner, puis récupérer, notre véhicule.

Important : Si le matériel de la Cie doit passer une nuit dans notre véhicule (arrivée ou départ de la Cie), il est impérativement demandé au théâtre de fournir un parking sécurisé contre le vol.

Si aucun parking sécurisé contre le vol n'est possible, le matériel devra alors impérativement rester dans le théâtre, ce qui peut impliquer un déchargement tardif ou un chargement le lendemain du démontage.

4. Loges et accueil théâtre

- 4 loges individuelles, avec lavabos, WC et douche.

- un catering comprenant thé, café, jus de fruits et encas sucrés et salés.

- 1 bureau de production (ou une loge) avec accès internet. En cas de mauvais réseau portable, un accès à un téléphone fixe pourra être demandé.

5. Planning technique et personnel demandé.

- **Prévoir un déchargement la veille ou un chargement le lendemain suivant les possibilités de parking**

Pré montage avant notre arrivée :

- Boite noire : pendrillons à l'italienne, frises, rideau de fond et éventuellement tapis de danse noir
- Système d'accroches supplémentaires éventuelle (allemande, perche mobile...)
- Praticables (moquettes et jupes fournies par la Cie)
- Lumière, gélatinée sauf diff, patchée
- Système de diffusion son Face + Cluster + Surround installés et delayés, Console et Rio cablés, Fréquences Ear Monitors calées en fonction de votre plan de fréquences.

Montage :

J-1, 3 services de 4h :

1^{er} service, 4h00

8 Personnes : 1 régie plateau, 2 machinos, 1 cintrier, 1 régie lumière, 1 électro, 1 régie son, 1 tech son

- Déchargement
- Installation : Ecrans, Vidéo Projecteur, Machineries
- Installation Matériel Cie en régie son + Installation backline et microphonie + début du patch micro.
- Modifications éventuelles d'implantation lumière
- Réglage précis des placements musiciens

2^{ème} service, 4h00

9 Personnes : 1 régie plateau, 2 machinos, 1 cintrier, 1 régie lumière, 2 électros, 1 régie son, 1 tech son

- Fin montage
- Fin patch micro + prise en main régie son et système de diff.
- Hauteurs de Perche
- Tests machinerie
- Début réglages lumière

Inter-service 1 h00

2 Personnes : 1 régie son, 1 tech son (Pause en différé)

- Début du calage du système son

3^{ème} service 4h00

6 Personnes : 1 régie plateau, 1 régie lumière, 2 électros, 1 régie son, 1 tech son

- Réglages lumières
- Clean câblages

Jour J, 2 services de 4h avant la représentation :

1^{er} service 4h00

6 personnes : 1 régie plateau, 1 Cintrier, 1 régie lumière, 1 électro, 1 régie son, 1 tech son

- Calage système son, suite + balances musiciens
- Calage Vidéo
- Réglages lumières sol + conduite lumière
- Clean plateau

--Accord piano 13h00-14h00--

2^{ème} service 4h00

3 personnes : 1 régisseur plateau, 1 régisseur lumière, 1 régisseur son

- Filage + Mise

3^{ème} service : Représentation

3 personnes : les 3 régisseurs présents au cour du montage

IMPORTANT : Le régisseur plateau ayant des manipulations en jeu doit être le même sur toute la période.

Démontage 2h30

8 Personnes : 1 régie plateau, 2 machinos, 1 cintrier, 1 régie lumière, 1 électro, 1 régie son, 1 tech son

Chargement : 2 personnes minimum, accès plein pied plateau : 0h30, monte-charge ou palan : 2h, Pour un chargement le lendemain : prévoir le temps et l'équipe nécessaire.

Habilleuse :

Prévoir une habilleuse :

- **J-1, 4h** : lavage et repassage des costumes
- Toutes les 2 représentations

A défaut, un lavage en pressing est possible. Merci à l'équipe d'accueil de porter et rapporter les costumes.

6. Piano

A Fournir :

- **Accord en 441** de notre piano électrique - CP 70 - avant le filage puis **toutes les 2 représentations, le filage étant compris comme une représentation**

S'il venait à se désaccorder avant le réaccord prévu, un réaccord supplémentaire serait nécessaire.

7. Plateau

Dimensions minimales :

Ouverture : 12 m minimum au cadre

Profondeur utile : 10m minimum cadre de scène au rideau de fond.

Hauteur : minimum 6,5 m sous cadre de scène.

A Fournir : Mis en place avant notre arrivée en accord avec le Régisseur de la Cie

- **Sol** : Noir mat ou tapis de danse noir **voir avec le régisseur de la Cie**
- **Boîte Noire** : Pendrillons à l'italienne, frises, fond de scène suivant plan d'adaptation
- **Perches mobiles** : indépendantes les unes des autres
- **10 praticables de 2x1m et 2 praticables de 1x1m à 60 cm de haut ou 12 praticables 2x1m à 60cm de haut**
- **1 escalier** noir pour praticable à 60 cm de haut
- **2 postes intercom HF, 1 à jardin et 1 à cour**, en liaison avec les régies son et lumière

Fournis par la Cie :

- 1 écran 9 x 4,8m, 72kg
- 1 patience avec fond noir constitué de châssis et pendrillons
- 2 lâchés de balles de ping-pong
- 1 patience pour transport d'accessoires
- 1 système de poulies pour apparition/disparition d'un micro dans les cintres
- 1 vidéoprojecteur, 30kg (câblage inclus)
- 1 système de diffusion vidéo sur un écran de fumée, placé au sol sous la table de ping-pong, composé d'un vidéoprojecteur et d'une machine à fumée contrôlée en DMX. **Les systèmes de détection de fumée devront pouvoir être coupés**
- Moquettes et jupes de praticables

En jeu :

- Manipulations à vue du régisseur plateau d'accueil, prévoir une tenue noire
- Quelques étincelles provoquées par le frottement d'une pierre à feu

8. Régies

- Régie son et lumière en salle (cf partie 10.SON ci-dessous)
- Régie Plateau / Vidéo en coulisse Jardin.
- 3 Régies reliés par Intercom, **2 Intercom HF pour le plateau** (pour régisseur compagnie et régisseur d'accueil)

IMPORTANT : les alimentations électriques des vidéoprojecteurs et des lecteurs vidéo doivent être avec le son.

9 Vidéo

Fournis par la Cie :

- Vidéo projecteur laser 11000lm, optique fixe 0,8, placé sur perche en avant-scène (30kg)
- Vidéo projecteur focale ultra-courte, placé au sol
- 4 Lecteurs Vidéo
- Câblage vidéo

A Fournir :

- Emplacement VP sur perche avant-scène :
 - Une Alimentation électrique sur le son avec tripléte
- Emplacement VP au sol :
 - Une alimentation électrique
 - Un DMX 5 broches

Important : L'optique du VP sur perche étant fixe, son positionnement par rapport à l'écran doit être précis et validé par le régisseur de la compagnie.

10. Son

Temps d'installation plateau son : 4h00. Callage système : 2h : merci de prévoir un service en décalé afin que nous puissions caler le système son sans gêner le plateau et la lumière. Temps de balances / filage : 4H

Régie Façade:

La Régie façade sera située au centre du public, dans l'axe médian de la scène (hors cabine régie et pas sous un balcon ni contre un mur). Exceptionnellement, si le vidéoprojecteur de la Cie se trouve entre les 2 régies (prévoir 1m d'encombrement), la régie son sera légèrement déportée d'un côté ou de l'autre.

Elle comprendra :

- 1 console numérique de type Yamaha CL5 avec 2 Rio (total : 45 in / 24 out). Pas d'équivalence possible. Elle sera **IMPERATIVEMENT** équipée de 2 cartes ADAT 16in 16out (ref. MY16-AT) sur les slots 1 et 2. Pour info la console est quasiment full (65 tranches utilisées avec les retours machines).
- 1 onduleur.
- 4 intercoms : 1 en régie son, 1 en régie lumière, 2 (HF) au plateau.
- 1 SM58.
- 1 Sonomètre avec mesure des Leq(A et C) sur 15min.

IMPORTANT ==> Prévoir une surface total de 3,5mx1m pour la régie son (CL5 + 1 iMac + 2 macbook + 2 écrans + cartes sons).

Diffusion Façade et spatialisation:

- Système actif en rapport avec le lieu pouvant délivrer 102 dB(A) et 118dB(C) uniformément en tout point de l'espace public. Prévoir le nécessaire pour que nous puissions accéder aux réglages du processing du système (LA manager ou autre...). Notre spectacle est un concert, nous avons besoin de **puissance** et de **dynamique**... : donc ne sous-dimensionnez pas!!!

==>> Merci de prévoir les Sub sur une sortie indépendante du reste de la face et sur son propre processeur!<<=

- N'oubliez pas de prévoir des front fill pour couvrir les premiers rangs qui ne sont pas dans le champ de la diff façade si l'ouverture plateau est grande. (matrix «Front-fill» prévue sur notre patch de sortie).

- Un cluster MONO **indépendant de la façade** sera situé sur une perche au dessus du plateau (généralement au niveau du cadre de scène mais à définir selon le plan d'implantation de votre salle), il sera sous perché au mitar et devra être de puissance suffisante pour couvrir **tout l'espace public** ; aucun compromis possible sur ce point! (nous l'utilisons pour diffuser les voix et les bruitages réalisés en direct). **Il sera constitué d'enceintes de type Line Source**, SVP sauf exception pas de système à directivité fixe type ARCS. Merci de nous faire parvenir un fichier (soundvision ou Array Calc) de la simulation d'implantation du clust dans votre salle afin que nous puissions optimiser la couverture ensemble avant notre arrivée. Nous n'avons pas besoin de sub sur ce cluster.
- Un Système de diffusion latéral « surround » réparti uniformément de chaque côté du public (attention pas d'enceintes arrières : **uniquement latérales!!**). La couverture devra être homogène : merci de suspendre les sources de manière à être équidistantes du plus grand nombre de personnes possible. Prévoir des **lyres ou des angleurs** afin de piquer les enceintes en direction du public! Comptez environs 1 enceinte de surround à ouverture large pour 100 personnes (type X12 ou X15). Pour info certaines sources sont diffusées uniquement dans les surround (batterie, etc...).

La répartition/spatialisation globale du système sera gérée grâce au logiciel SPAT Revolution (Flux-Ircam), chaque plan de diffusion devra être delayable indépendamment.

-ATTENTION-

Le matériel son devra être pré-monté AVANT notre arrivée :

Régie + Système de diffusion (face + clust + surround)

+ Rio câblés et Ear Monitors (Fréquences calées)

Si la couverture de votre système de diffusion n'est pas homogène sur toute la surface public nous nous réservons le droit de condamner les places que nous jugerons mal couvertes.

Retours:

- 2 Wedges en 5 ou 8" sur pieds sur 1 circuit d'amplification pour notre régisseur plateau.
- 1 petite enceinte amplifiée 8" ou 10" pour que l'accordeur de piano puisse travailler en autonomie sur le CP70 et le Rhodes sans être dépendant de la présence des régisseurs son.
- 3 liaisons in ear HF Fiables (2 en Jeux + 1 en SPARE) + Piles en quantité suffisante pour les représentations et filages. Nous fournissons les écouteurs. Merci de caler les fréquences des ears en fonction du plan de fréquences de votre ville avant notre arrivée. (input level émetteur 0db ; Récepteur : lvl standard)

Output Patch «Ne pas finir comme Romeo et Juliette» (10/2020)

Rio 1	Console	Design	Note / Modif
A - 1	Aux 1	Ear Filaire fourni Tim R (piano)	
A - 2	Aux 2	Ear Filaire fourni Tim L (piano)	
A - 3	Aux 3	Ear Filaire fourni Math R (Vibra)	
A - 4	Aux 4	Ear Filaire fourni Math L (Vibra)	
A - 5	Aux 5	Ear HF Sam R	Emetteurs à installer près des Rio
A - 6	Aux 6	Ear HF Sam L	Emetteurs à installer près des Rio
A - 7	Aux 7	Ear HF Métilde R	Emetteurs à installer près des Rio
A - 8	Aux 8	Ear HF Métilde L	Emetteurs à installer près des Rio
A - 9	Aux 9	SUB de la diff principale	
A - 10	Aux 10	Cluster central	
A - 11	Matrix 5	Rapl	
A - 12	Matrix 6	Rapl	
A - 13	Matrix 3	Front Fill L	
A - 14	Matrix 4	Front Fill R	
A - 15	Matrix 1	Diff Principal L	
A - 16	Matrix 2	Diff Principal R	
A - AES 1-2			
A - AES 3-4	Aux9 / Aux10	CLUSTER / Subs	
A - AES 5-6	Matrix 3-4	Front Fill L-R	
A - AES 7-8	Matrix 1-2	Diff Principal L-R	
Rio 2	Console	Design	Note / Modif
B - 1	Direct Out	Surround Avant Salle Jar	
B - 2	Direct Out	Surround Avant Salle Cour	
B - 3	Direct Out	Surround Milieu Salle Jar	
B - 4	Direct Out	Surround Milieu Salle Cour	
B - 5	Direct Out	Surround Fond salle Jar	
B - 6	Direct Out	Surround Fond salle Cour	
B - 7	Matrix 5	(Rapel L)	
B - 8	Matrix 6	(Rapel R)	
B - 9	Aux 11	2x 5'' sur pieds Rtn Régie Plateau	
B - 10			
B - 11			
B - 12			
B - 13			
B - 14			
B - 15			
B - 16			
B - AES 1-2	Direct Out	Surround Avant Salle L-R	
B - AES 3-4	Direct Out	Surround Milieu Salle L-R	
B - AES 5-6	Direct Out	Surround Fond salle L-R	
B - AES 7-8	Matrix 5-6	(Rapl L-R)	

Input Patch Romeo et Juliette v1 (2 RIO: 1x 32 + 1x 16)

N°	SP	Design	Mic	Stand	Note
1	A 1	Rhodes Di	Di	-	Merci de Sticker les Di
2		—		-	
3	A 2	Cp70 L	Di	-	Merci de Sticker les Di
4	A 3	Freeze CP70	Di	-	Merci de Sticker les Di
5	A 4	Voix Tim	Sm58	Tall	
6	A 5	Piezo Peau Tonnerre	Di	-	Merci de Sticker les Di
7	A 6	Bass SAM	Di	-	Merci de Sticker les Di
9	B 1	Kick 808	Di fournie Cie	-	
10	B 2	808	Di fournie Cie	-	
11	B 3	Modulaire 1	Di fournie Cie	-	
12	B 4	Modulaire 2	Di fournie Cie	-	
13	B 5	Modulaire 3	Di fournie Cie	-	
14	B 6	Modulaire 4	Di fournie Cie	-	
15	C 1	Guitar	Di	-	Merci de Sticker les Di
16	C 2	Bass	Di	-	Merci de Sticker les Di
17	C 3	Vibra Low	414	Tall	Cardio - HPF 80Hz - Pad 0db
18	C 4	Vibra High	414	Tall	Cardio - HPF 80Hz - Pad 0db
19	C 5	Tpt -Tbn - Vx Math	414	Tall	Cardio - HPF 80Hz - Pad 0db
20	C 6	Kick Machine à écrire	Di	-	Merci de Sticker les Di
21	C 7	High Machine à écrire	Km184 / Akg451	-	
22	D1	Micro Radio	XLR (arrive des cintres)	-	
23	D 2	Poubelle Low	Beta52	-	
24	D 3	Poubelle High	451 / Km184 / Sm81	-	
25	E 1	Portes Jardin (Sam)	e604	-	
26	E 2	Portes Cour (Métilde)	e604	-	
29	E 5	Bruits table Jar	Km184	-	
30	E 6	Bruits table Cour	Km184	-	
31	D 4	Vx Sam	Kms105 fournie Cie	-	
32	Rio	Vx Metilde	KSM9 fournie Cie	-	
33	E 7	Metronome	cellule Beta98 sans pince	-	cable mobile = long 15 ou 20m
34	E 8	Téléphone	XLR	-	
35	C 8	Glockenspiele	Akg451 / Km184	-	
36	G 3	Parapluie Mer	Km184 / Akg451	Tall	
38	G 4	Vx Spare	Beta58	-	cable mobile = long 15 ou 20m
41	D 5	Amb L pr Ears	Km184 / Akg451	-	dirigé vers centre plateau
42	Rio	Amb R pr Ears	Km184 / Akg451	-	dirigé vers centre plateau
45	D 6	Di TC Video 1 plateau	Di	-	Merci de Sticker les Di
46	D 7	Di TC Video 1 plateau	Di	-	Merci de Sticker les Di
47	D 8	Di TC Video Spare plateau	Di	-	Merci de Sticker les Di

Les Rio devront être installés lointain cour dans la dernière rue de pendrillons.

Prévoir 5 sous patch 8 paires et des petites longueurs XLR (3, 4 et 5m) car les sous patch seront près des sources.

11. Lumière

Matériel apporté par la compagnie :

- 2 PAR16 220V sur platines
- 1 minibrute 2x120V/250W sur platine et caisson
- 2 contrôleurs DMX à led (au sol sous les praticables des musiciens) et 4 systèmes de bandes à led)

Matériel à fournir par le théâtre :

Pupitre :

un jeux d'orgues type AVAB Congo junior ou ADB Liberty. Si autre type de console, celle-ci devra impérativement lire les fichiers ascii, être pourvues d'un séquentiel et avoir 20 submasters manuels minimum.

Attention : une conduite en asc sera envoyée par le régisseur de la compagnie avant le spectacle. Dans le cas où elle ne serait pas lue par le jeu, la conduite devra impérativement être rentrée manuellement dans le pupitre **avant notre arrivée**.

Gradateurs :

- 37 cellules de gradateurs 2kW dont 2 relais statiques + éclairage public gradué

Projecteurs :

- 1 cycliode 1kW
- 13 PC 1kW avec volets 4 faces si possible
- 6 PAR64 (dont 2x CP60 et 4xCP62)
- 11 découpes 1kW extra-courte type RJ 613SX
- 1 découpe 1kW courte type RJ 614SX
- 1 PAR36 6V/30W (F1)

Accessoires :

- 13 volets 4 faces pour PC 1kW si possible
- 6 pieds de projecteur ou échelles de latéraux, hauteur axe optique 1,80m et 2,25m

Filtres :

- Lee 201 : 7 x déc 1kW / 3 x PC 1kW / 4 x PAR64
- Lee 202 : 3 x déc 1kW / 3 x PC 1kW
- Lee 243 : 3 x PC 1kW
- Rosco 119 : 11 x PC 1kW
- Rosco 132 : 11 x PC 1kW

Consommables :

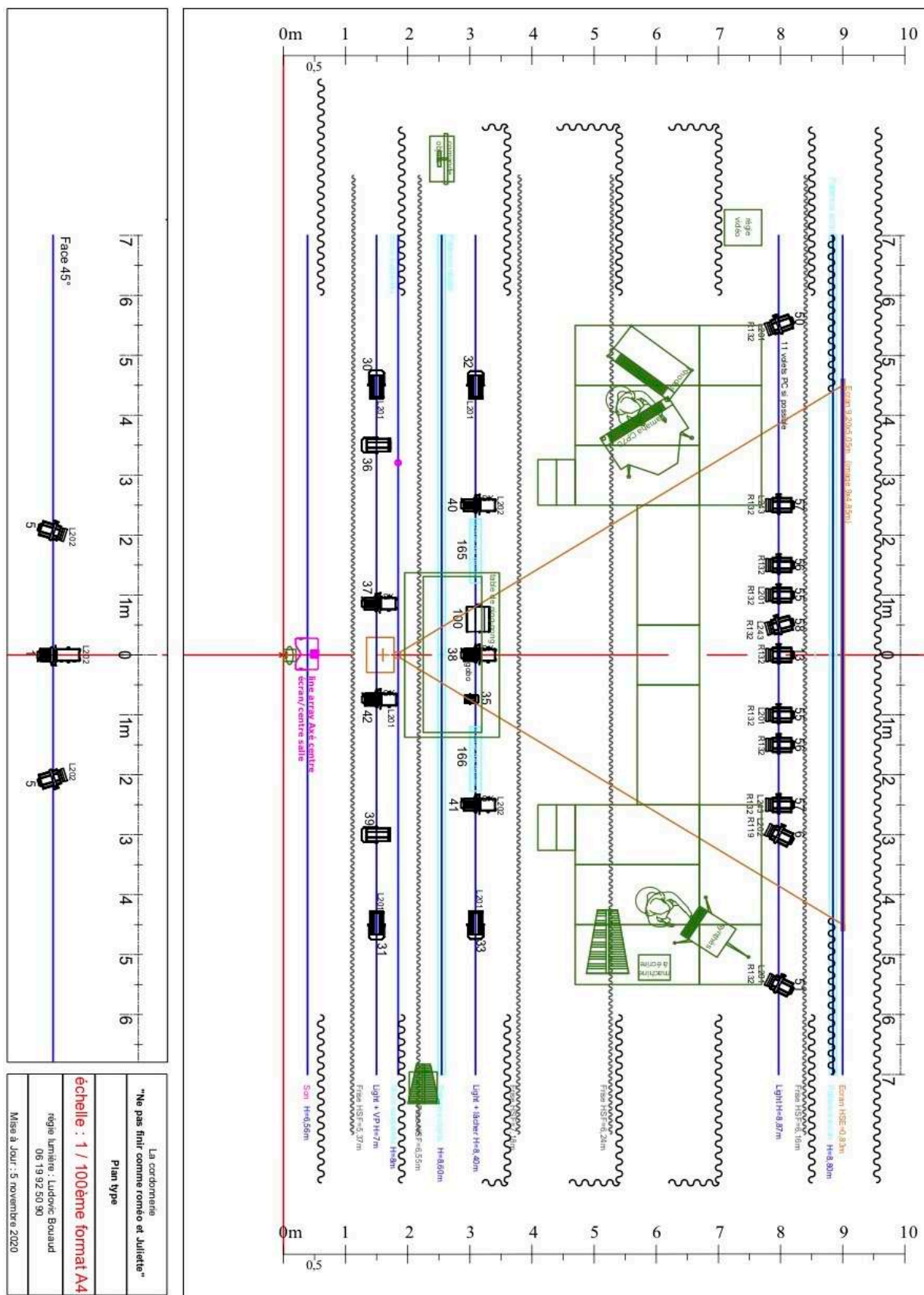
Gaffeur aluminium noir, Black wrap, barnier, scotch tapis de danse noir et blanc

Remarques :

- la régie lumière sera placée en salle, à côté de la régie son. Prévoir un siège suffisamment haut pour voir tout le plateau.

- prévoir 3 lignes DMX et des directs lumière au sol, sous la table de ping-pong (arrivée par le lointain milieu) et sous chaque praticable musiciens.
- les courbes des gradateurs devront être configurées en "linéaire tension", hormis les 2 gradateurs utilisés pour les électroaimants des lâchers de balles qui seront configurés en "relais statique".
- toute la lumière (implantation des projecteurs, gélamines, circuits au sol, patch, mise en place de la console lumière et d'une lampe de régie...) doit être en place au moment de l'arrivée de la Cie.
- les plans ci-après sont purement indicatifs, un plan d'implantation adapté à votre salle vous sera fourni en amont du prémontage.

12. Plan d'implantation du plafond Lumière / Vidéo / Plateau / Son.



13. Plan d'implantation du sol Lumière / Plateau

