

Fiche Technique *Ali Baba et les 40 voleurs* Compagnie La Cordonnerie

Durée du spectacle : 50mn



1. Informations générales concernant le spectacle

Les contacts techniques

Régie générale / lumière :

Sébastien Dumas - 06 77 04 79 22 / sebastien@lacordonnerie.com

Ou Pierrick Corbaz - 06 77 47 22 32 / pierrick@lacordonnerie.com

Ou Dominique Mercier-Balaz - 06 50 66 33 60 / dominique.mb@gmail.com

Régie son : **Eric Rousson** - 06 75 79 60 48 / eric@lacordonnerie.com

Production : **Anaïs Germain** - 04 78 27 64 45 – 07 69 37 83 57 / anais@lacordonnerie.com

Ce spectacle consiste en la projection sur écran de notre film muet, accompagné sur scène par quatre artistes (deux musiciens, un comédien bruiteur et une comédienne) qui recréent en direct tout l'univers sonore du film.

La qualité de la projection et du son étant les composantes essentielles à la réussite du spectacle, nous y accordons une importance particulière.

2. L'équipe.

Nous sommes 6 en tournée, voire 7 avec la chargée de production, selon les dates :

- **Pauline Hercule** ou **Métilde Weyergans** : voix, bruitages, instruments divers
- **Thomas Rolin** ou **Timotheé Jolly** : piano (voir rubrique piano pour contact)
- **Michel Le Gouis** ou **Samuel Hercule** : voix, bruitage, instruments divers
- **Florie Perroud** : batterie, claviers et chant
- **Eric Rousson** : régie son
- **Sébastien Dumas** ou **Pierrick Corbaz** ou **Dominique Mercier-Balaz** : régie générale, lumière et vidéo
- **Anaïs Germain** : production

3. Hébergement, repas et transports sur place.

hôtel : 6 chambres single ;
+ 1 chambre single si présence de notre chargée de production.

Important : le trajet hôtel/théâtre doit pouvoir s'effectuer à pied, ou en moins d'1 ½ heure de transports en commun. Dans le cas contraire, un véhicule supplémentaire (avec ou sans chauffeur) devra être mis à la disposition de la Cie (notre véhicule ne suffit pas pour transporter tout le monde, et nous n'avons pas toujours les mêmes horaires...)

4. Transport décor / parking.

Lors des tournées en France (ou en Europe zones frontalières), le décor et le matériel sont transportés dans un véhicule de 6m3 conduit par les 2 régisseurs du spectacle.

Prévoir un emplacement (non payant) pour stationner notre véhicule vide (6 m³, 2 m de haut, 5,5 m de long, 2,5 m de large) pendant toute la durée de présence de la Cie, si possible à l'hôtel ou à côté du théâtre.

Important : dans le cas où le matériel de la Cie doit passer une nuit dans notre véhicule (arrivée ou départ de la Cie), il est impérativement demandé au théâtre de fournir un parking sécurisé contre le vol.

Si aucun parking sécurisé contre le vol n'est envisageable, le matériel devra alors impérativement rester dans le théâtre, ce qui peut impliquer un déchargement tardif la veille du montage, ou un rechargement le lendemain du démontage.

5. Loges et accueil théâtre.

- 4 loges individuelles, avec lavabos, WC et douche.
- 1 kit de repassage (planche et fer) à disposition
- un catering comprenant thé, café, jus de fruits, fruits, fruits secs, gâteaux..
- 1 bureau de production (ou une loge) avec accès internet, où les téléphones portables passent.
- Sur scène et en régie : 6 bouteilles d'eau minérale 50cl par représentation (4 sur scène, 2 en régie)

6. Planning technique et personnel demandé.

Habilleuse.

Prévoir une habilleuse pendant le montage pour laver et repasser les costumes (4 heures environ), ainsi que toutes les 4 représentations.

A défaut, un lavage en pressing est tout à fait envisageable.

Avant notre arrivée :

- la boîte noire doit être installée (tapis de danse, pendrillons à l'italienne, frises, rideau de fond), le système d'accroche de l'écran aussi (perche mobile, poulies...) ; la lumière pré-implantée, gélatinée, patchée, iris installées, et la console lumière en place et prête à l'emploi ; le système de diffusion son doit être en place, la console patchée, et les micros sur pieds.

Important : le piano devra être accordé AVANT le premier service de montage, et réaccordé au minimum toutes les 2 représentations (les services de balance comptent comme une représentation). Si le piano venait à se désaccorder avant le réaccord prévu, un accord supplémentaire serait nécessaire.

Montage / balances : 1 service de 4h00

Prévoir 4 techniciens/régisseurs du lieu connaissant la salle et l'équipement pendant toute la durée du montage (1 régisseur son, 1 régisseur plateau, 1 régisseur lumière, 1 technicien polyvalent plateau / lumière)

Filage : 2h00

3 régisseurs du lieu connaissant l'installation.

1 régisseur son et 1 régisseur lumière pour le cas où, ainsi qu'un régisseur plateau en liaison intercom avec les régies son et lumière.

Pendant le spectacle (1h00 environ) :

3 régisseurs du lieu connaissant l'installation.

1 régisseur son et 1 régisseur lumière pour le cas où, ainsi qu'un régisseur plateau en liaison intercom avec les régies son et lumière.

Démontage : 1 heure 00 dès la fin de la représentation, avec 4 régisseurs/techniciens minimum.

Chargement : 0h30 si réalisé à la suite du démontage, avec 4 régisseurs / techniciens minimum, et un accès de plain-pied entre le plateau et le camion.

Si un monte-charge ou un palan s'avéraient nécessaires, compter 1 ½ heure supplémentaire ;

7. Piano à fournir.

- **1 piano de concert 1/4 de queue type Yamaha C3 accordage en 442** (pour tout autre piano contacter le pianiste Thomas Rolin thomas.rolin@hotmail.fr 06 89 62 22 14 ou Timothée Jolly timotheejolly@gmail.com 06 01 73 23 69), couvercle enlevé + 1 tabouret de pianiste réglable.

Important : le piano sera livré ET accordé AVANT le premier service de montage.

Il sera réaccordé au minimum toutes les 2 représentations (les services de filage comptent comme une représentation).

Si le piano venait à se désaccorder, un réaccord supplémentaire serait nécessaire.

8. Plateau.

8.1 Dimensions minimales.

Dimensions minimales du plateau :

Ouverture : 6 m minimum au cadre, pas de maximum ;

Profondeur utile : 5 m minimum du cadre de scène au rideau de fond, 6 m ou plus souhaités

Hauteur : minimum 5,5 m sous frises et sous cadre de scène.

Distance minimale écran / Vidéoprojecteur : 13 m avec le petit écran, 16,5 m avec le grand.

8.2 Le dispositif plateau à fournir.

- **Sol noir mat** (plancher ou tapis de danse)
- **Pendrillons à l'italienne noirs** (en quantité suffisante pour qu'il n'y ait pas de découverte en coulisse)
- **Frises noires** (en quantité suffisante pour qu'il n'y ait pas de découverte aux cintres)
- **rideau de fond noir**
- **Perches mobiles** pour l'écran, la lumière, et le cluster d'enceintes.

Important : dans le cas où la salle n'est pas déjà équipée de perches (ou d'un pont) mobiles, prévoir un système de levage type poulies (ou autres) susceptible de lever depuis le sol un écran d'environ 80 kg (60 kg pour le petit écran). Pour le placement exact, merci de contacter le régisseur de la Cie.

Rappel : tout le dispositif scénique (frises, pendrillons, sol, , praticables, piano, système de levage d'écran...) doit être en place au moment de notre arrivée, selon les modalités vues avec le régisseur de la Cie.

8.3 Détail de l'installation.

- l'écran :

Nous apportons nos 2 écrans, exactement proportionnels à l'image projetée. En fonction de la taille des plateaux, nous utiliserons l'un ou l'autre.

Si l'ouverture au cadre est inférieure à 7,5 m (ou si la hauteur du cadre est inférieure à 6,00 m) : nous utiliserons un écran de **5,13 m de largeur par 3,24 m de hauteur environ**. Il est sous perché avec des guindes noires sans frise ni pendrillon entre 5 et 6,5 m (6 m idéal) du cadre de scène (et au moins 5 m derrière les enceintes de façade). Le bas de l'écran est à 1,8 m du sol environ ; le haut de l'écran est à 5 m du sol environ. L'ensemble écran /perche pèse environ 50 Kg.

Si l'ouverture au cadre est supérieure à 7,5 m : nous utiliserons un écran de **6,51 m de largeur par 4,07 m de hauteur**. Il est sous perché avec des guindes noires sans frise ni pendrillon entre 6,5 et 7,5 m (7 m idéal) du cadre de scène (et au moins 5.5m derrière les enceintes de façade). Le bas de l'écran est à 2 m du sol environ ; le haut de l'écran est à 6 m du sol environ. L'ensemble écran /perche pèse environ 70 Kg.

Remarques :

- nous fournissons tout le dispositif de sous-percharge de l'écran ;
- l'écran n'est pas cadré, ni par des frises, ni par des pendrillons : il pend simplement sur ses guindes noires.

9. Régies.

- La régie son doit nécessairement être en salle (voir aussi rubrique « son » page 8) ;
- La régie lumière doit être en salle, ou situé de manière que le régisseur lumière puisse voir l'intégralité de l'écran (notamment le haut de l'écran, au lointain, à environ 6 m du sol)
- Les régies son, lumière et plateau doivent être reliées par intercoms HF ou filaires.
- Le régisseur général s'occupe des régies lumière et vidéo pendant le spectacle : **prévoir à côté de la console lumière un espace de 1 m x 0,7 m environ** pour les player vidéo.

RÉGIE SON, ATTENTION : dans le cas (fréquent !) où le VP est installé au centre entre les 2 régies, IL NE FAUT PAS METTRE LA RÉGIE SON EN PLEIN CENTRE, MAIS LÉGÈREMENT DÉCALÉE SUR UN CÔTÉ !!! (Compter 1 m d'encombrement entre les régies pour le VP)

IMPORTANT : l'alimentation du vidéoprojecteur, ainsi que celles des 2 lecteurs vidéo (situés en régie lumière) doivent toutes être sur la même que le son.

10. Vidéo.

Pour des raisons de rapidité d'installation, mais aussi de rapidité d'intervention en cas de problème, nous installons le vidéoprojecteur en régie, sur une tablette de projection, plutôt que suspendu. **Si, en raison d'un impératif technique absolu, il fallait suspendre le vidéoprojecteur, il faudrait compter environ 1 heure d'installation en plus. Au montage, et 1 ½ heure en plus au démontage.**

Remarques :

- nous fournissons le Vidéoprojecteur
- dans le cas où il faudrait suspendre notre vidéoprojecteur, le lieu d'accueil doit fournir le système complet de suspension (tubes, berceau, tablette...)

11. Son

La Régie façade sera située en salle, dans l'axe médian de la scène (hors cabine régie et pas sous un balcon ni contre un mur). Exceptionnellement, dans le cas où le vidéoprojecteur serait installé entre les 2 régies son et lumière, la régie son serait légèrement décalée sur un côté pour permettre l'installation du VP en plein centre (compter 1 m d'encombrement pour le VP)

11.1 Régie son

1 console 24 entrées symétriques + 2 stéréo, 8 auxiliaires (2 commutables pre/post par tranche), 4 groupes, 4VCA type Midas XL200 ou Yamaha PM3500.

Driver régie :

- 1 processeur lignes à retard (type XTA DP226 ou Yamaha D2040) pour gestion front-fill, rappels, etc.
- 2 égaliseurs 2x31 bandes type Klark DN 360 pour face L-R, cluster. Prévoir des EQ en plus pour chaque plan de diffusion supplémentaire.
- 4 voies de compresseurs type Drawmer DL251 en insert
- 1 reverb type Lexicon (sur post. Aux1)
- 1 FX type T.C. M-one, Lexicon PCM91, Yam SPX990(sur post. Aux2)

Consoles numériques, Yamaha CL3, M7CL, Soundcraft Vi4. (consoles à éviter : Yamaha LS9, 01V, 03D, 02R, DM 1000, DM 2000)

Poste intercom son, lumière, plateau.

11.2 Diffusion

- Un Système stéréo actif en rapport avec le lieu pouvant délivrer 105 dB en tout point de l'espace publique sans limitation ni distorsion. (type D&B, L-Acoustic, Meyer Sound ou équivalent...).

- Un cluster MONO central indépendant de la façade sera situé sur une perche au dessus du plateau (juste au lointain du cadre de scène mais à définir selon le plan d'implantation de votre salle), il sera sous perché au mitar et devra être de puissance suffisante pour couvrir **tout l'espace publique** (nous l'utilisons pour diffuser toutes les voix et les bruitages réalisés en direct). **Il sera constitué d'enceintes de type Line Array** (type D&B système Y ou V, L-acoustic Kiva II ou Kara, Meyer MILO). Si la jauge de votre salle est inférieure à 300 personnes, il est possible d'utiliser des PS15 ,Q7, 15HiQ (2 minimum), à valider avec notre régisseur son.

11.3 Plateau son

Micros : 2 CMC6 ou 2 C414xls Appairés !, 1 crown PCC160 ou PZM, 4 KM184, 1 D6 ou M88 , 1 DI (type Klark), 1 e609, 2 SM58, 1 SM57

1 SM57, 1 C535, 1 M88, 1 Beta57 et 3 T-bones sont fournis par la compagnie.

1 Y en XLR, 1 femelle-2 males, tranches 11-12 au plateau.

3 alimentations directs son, aux piano, batterie et table bruitage.

Retours : 4 wedges sur 4 préaux indépendants, types mtd112.

- 1 pied de micro supplémentaire utilisé pour la lumière

Rappel : la régie son, le système de la façade et le cluster central doivent être prêts au moment de notre arrivée, selon les modalités vues avec le régisseur son de la Cie.

11.2 Le patch son

Input patch Ali Baba

console	sources	micros	plus...	pieds	inserts	VCA
1	piano	PCC160	48v			1
2	piano	CMC6/KM184	48v	Gd		1
3	piano	CMC6/KM184	48v	Gd		1
4	pt instrus	KM184	48v	Gd		1
5	kick	D6/M88		Pt		2
6	snare	SM57 (Cie)		Pt		2
7	OH	KM184	48v	Gd		2
8	OH	KM184	48v	Gd		2
9	VOX	e609		pt		2
10	metalo	C535 (Cie)	48v	pt		3
11	Métilde off	M88 (Cie)	Cable Y	Gd	comp	3
12	Harmonica				comp	3
13	Métilde in	SM58		Pt	comp	3
14	Sam	B57 (Cie)		Gd	comp	3
15	sésame	T-bone (Cie)				4
16	platine	T-bone (Cie)				4
17	K7	T-bone (Cie)				4
18	pan	DI	48V			4
19	bruits	KM184	48v	Gd		4
20	Bruits pieds	SM57		Pt		4
21	Rev	FOH				
22	Rev	FOH				
23	FX	FOH				

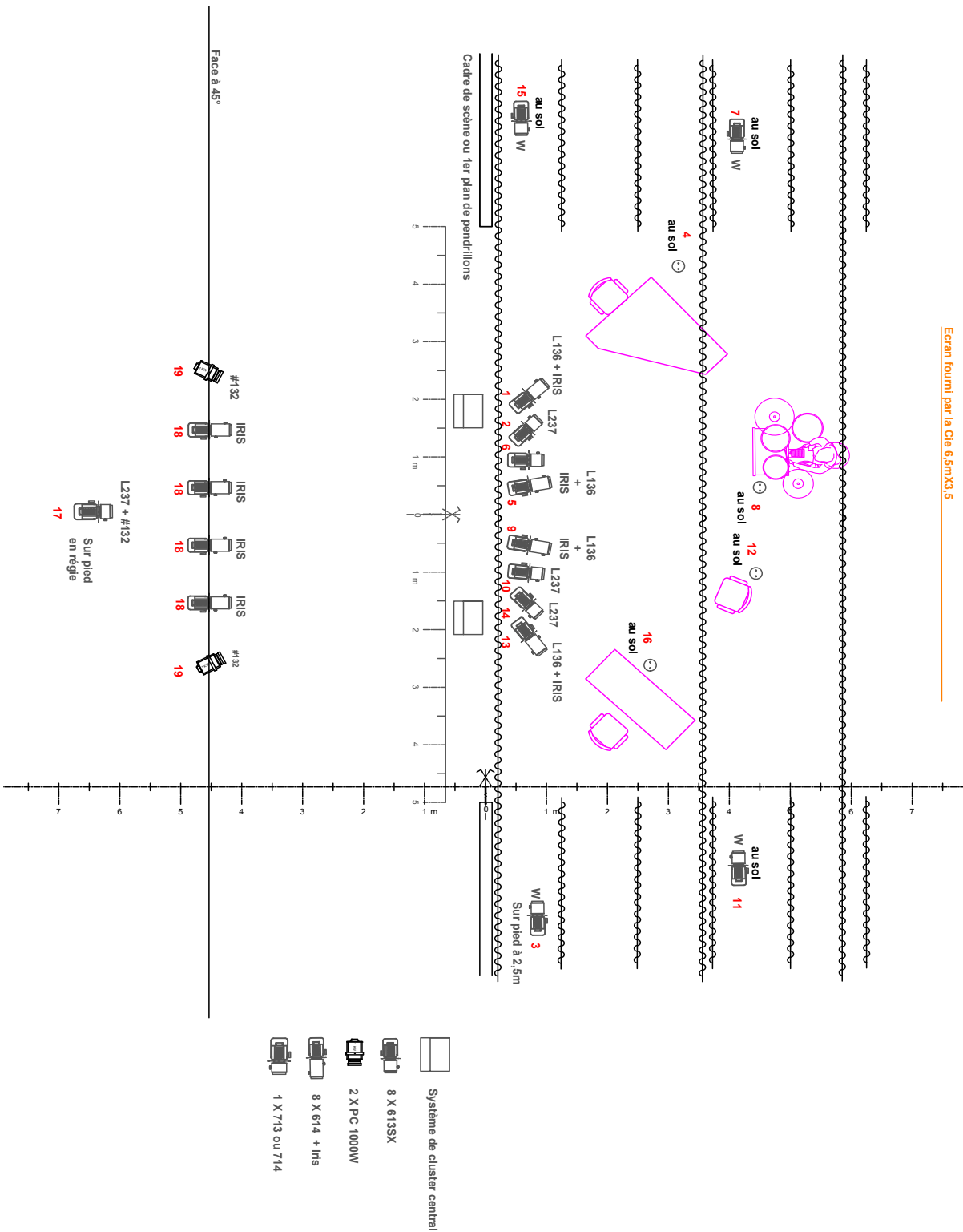
Les 4 wedges sont sur 4 préaux en envoi, 1 à jardin, 2 vers le centre, 1 à cour sur le plateau.

les voies 11 et 12 sont sur le même micro (câble Y en XLR)

1 SM57, 1 C535, 1 M88, 1 Beta57 et 3 T-bones sont fournis par la compagnie

Merci de fournir également 1 pied de micro droit supplémentaire qui sera utilisé pour la lumière.

12. Plan d'implantation



13. Lumière

13.1 Matériel lumière à fournir.

1 jeu d'orgue (24 circuits avec submasters manuels)
Gradateurs 24 circuits 2KW
8 découpes 613 SX
8 découpes 614 avec iris
1 découpe 714 SX
2 PC 2KW
3 platines
2 pieds

Gélatines à fournir : voir plus loin descriptif des projecteurs.

Les gélatines, gaffeurs, barniers, prolongs, etc., ainsi que tous les consommables doivent être fournis par le théâtre

13.2 Descriptif des projecteurs

- 1 : 1 découpe 614 avec iris (gel lee 136) en médaillon sur le pianiste
- 2 : 1 découpe 613 SX (gel lee 237) sur le piano et le pianiste
- 3 : 1 découpe 613 SX (gel : W) en lat sur pied (1,8m mini) sur le piano
- 4 : 1 lampe de bureau au sol (fournie) **sur pied de micro** pour le piano

- 5 : 1 découpe 614 avec iris (gel lee 136) en médaillon sur le batteur
- 6 : 1 découpe 613 SX (gel lee 237) sur la batterie et le batteur
- 7 : 1 découpe 613 SX (gel : W) sur platine sur la batterie
- 8 : 1 lampe de bureau au sol (fournie) pour la batterie

- 9 : 1 découpe 614 avec iris (gel lee 136) en médaillon sur la conteuse
- 10 : 1 découpe 613 SX (gel lee 237) sur le pupitre et la conteuse
- 11 : 1 découpe 613 SX (gel : W) sur platine sur le pupitre conteuse
- 12 : 1 lampe de bureau au sol (fournie) pour le pupitre conteuse

- 13 : 1 découpe 614 avec iris (gel lee 136) en médaillon sur le bruiteur
- 14 : 1 découpe 613 SX (gel lee 237) sur la table de bruitage et le bruiteur
- 15 : 1 découpe 613 SX (gel : W) sur platine sur la table de bruitage
- 16 : 1 lampe de bureau au sol (fournie) pour la table de bruitage

- 17 : 1 découpe 713 ou 714 SX (gel lee 237 + rosco 132) en fond de salle (ou en régie) sur pieds pour éclairer l'écran
(attention : elles éclairent tout l'écran, rien que l'écran : comme le haut de l'écran est à env 6 m du sol, si on met les découpes en l'air en fond de salle, on tape souvent la frise d'avant-scène...)

- 18 : 4 découpe 614 avec iris (gel rosco 132)
- 19 : 2 PC 1 Kw (Rosco 132) sur le bord proscénium

- 20 : Eclairage de salle.