



Fiche Technique *La Barbe Bleue*

Compagnie La Cordonnerie

For the English version of our rider and technical requirements, please contact the company directly at lacordo@lacordonnerie.com.

Durée du spectacle : 45mn

Important :

Cette fiche technique est celle que nous adressons lorsque nous pouvons nous déplacer avec notre minibus, et tout notre matériel. Lorsque nous venons sans véhicule (avion, bateau...), nos besoins techniques sont différents : merci de demander la "version avion" de notre fiche technique (en français ou anglais)

This technical rider is to be used if we come with our minibus, and all our technical equipment. If we come without our minibus (by plane, boat...), our technical requirements, planning... are different: in this case, please contact the company directly (lacordo@lacordonnerie.com) to get the "plane version" of our technical rider (in French or in English).



1. Informations générales concernant le spectacle

Les contacts techniques sont :

Régie générale / lumière : Sébastien Dumas : 06 77 04 79 22 - sebastien@lacordonnerie.com

Régie son : Eric Rousson : 06 75 79 60 48 - eric@lacordonnerie.com

Production : Anaïs Germain : 04 78 27 64 45- anais@lacordonnerie.com

Ce spectacle consiste en la projection sur écran de notre film muet, accompagné sur scène par quatre artistes (deux musiciens, un comédien bruiteur et une comédienne) qui recréent en direct tout l'univers sonore du film. La qualité de la projection et du son étant les composantes essentielles à la réussite du spectacle, nous y accordons une importance particulière.

2. L'équipe.

Nous sommes 6 en tournée, voire 7 avec la chargée de production, selon les dates :

- Métilde Weyergans :	voix, bruitages, instruments divers
- Timothée Jolly :	piano
- Samuel Hercule :	voix, bruitage, instruments divers
- Matthieu Ogier :	batterie, claviers et chant
- Eric Rousson :	régie son
- Sébastien Dumas :	régie générale, lumière et vidéo
(- Anaïs Germain :	chargée de production)

3. Hébergement, repas et transports sur place.

hôtel : 6 chambres single (+ petit-déjeuner)
+ 1 chambre single en cas de présence de notre chargée de production.

Important : le trajet hôtel/théâtre doit pouvoir s'effectuer à pied, ou en moins d' 1 ½ heure de transports en commun. Dans le cas contraire, un véhicule supplémentaire (avec ou sans chauffeur) devra être mis à la disposition de la Cie (notre véhicule ne suffit pas pour transporter tout le monde, et nous n'avons pas toujours les mêmes horaires...)

4. Parking.

Prévoir un emplacement pour stationner notre véhicule vide (12 m³, 2,70 m de haut, 6 m de long, 2 m de large) pendant toute la durée de présence de la Cie, si possible à l'hôtel ou à côté du théâtre.

Si ce stationnement est payant, le paiement sera à la charge du Théâtre.

Si ce stationnement est à plus de 15 minutes à pied du théâtre, un membre de l'équipe technique du théâtre emmènera en voiture les régisseurs de la Cie pour aller stationner, puis récupérer, notre véhicule.

Important : dans le cas où le matériel de la Cie doit passer une nuit dans notre véhicule (arrivée ou départ de la Cie), il est impérativement demandé au théâtre de fournir un parking sécurisé contre le vol.

Si aucun parking sécurisé contre le vol n'est possible, le matériel devra alors impérativement rester dans le théâtre, ce qui peut impliquer un déchargement tardif, ou un rechargement le lendemain du démontage. Ce qui généralement n'arrange personne...

5. Loges et accueil théâtre.

- 4 loges individuelles, avec lavabos, WC et douche.

- 1 kit de repassage (planche et fer) à disposition

- un catering comprenant thé, café, jus de fruits, fruits frais et fruits secs, gâteaux...

- 1 bureau de production (ou une loge) avec accès internet, où les téléphones portables passent.

- Sur scène et en régie : 6 bouteilles d'eau minérale 50cl par représentation (4 sur scène, 2 en régie)

6. Planning technique et personnel demandé.

Pour des raisons de sécurité, et dans le cas où la Cie arrive la veille de l'installation, merci de prévoir la possibilité de décharger tout de suite le matériel vidéo (vidéoprojecteur + lecteurs vidéo). De même, lorsque nous partons le lendemain du spectacle, prévoir la possibilité de recharger le lendemain le matériel stocké pour la nuit (Si impossible, il faut prévoir un parking sécurisé pour le 12 m³ de la Cie).

Habilleuse.

Prévoir une habilleuse pendant le montage pour laver et repasser les costumes (4 heures environ), ainsi que toutes les 4 représentations.

A défaut, un lavage en pressing est tout à fait envisageable, mais merci à l'équipe d'accueil de porter et rapporter les costumes.

Avant notre arrivée :

- la boîte noire doit être installée (tapis de danse, pendrillons à l'italienne, frises, rideau de fond), le système d'accroche de l'écran aussi (perche mobile, poulies...) ; la lumière pré-implantée, gélatinée, patchée, iris installées, et la console lumière en place et prête à l'emploi ; le système de diffusion son doit être en place, la console patchée, et les micros sur pieds.

Important : le piano devra être accordé AVANT le premier service de montage, et réaccordé au minimum toutes les 2 représentations (les services de balance comptent comme une représentation). Si le piano venait à se désaccorder avant le réaccord prévu, un accord supplémentaire serait nécessaire.

Montage / balances : 1 service de 4h00

Prévoir 4 ou 5 techniciens/régisseurs du lieu connaissant la salle et l'équipement pendant toute la durée du montage (1 régisseur son, 1 régisseur plateau, 1 régisseur lumière, 1 ou 2 techniciens polyvalents plateau / lumière)

Remarque : 1 technicien du lieu sera chargé dès notre arrivée d'installer le vidéoprojecteur et la régie vidéo ; cela prend environ 1h30, mais aucune compétence particulière en vidéo n'est demandée ; ce peut donc être indifféremment quelqu'un du plateau ou de la lumière, mais la vidéo étant la pièce maîtresse du dispositif, il faut impérativement que cette installation se fasse dès notre arrivée. En revanche, les régisseurs son étant déjà bien occupés en début de service, il est préférable que l'installateur vidéo ne soit pas quelqu'un du son.

Pendant le spectacle (1h00 environ) :

3 régisseurs du lieu connaissant l'installation.

1 régisseur son et 1 régisseur lumière pour le cas où, ainsi qu'un régisseur plateau en liaison intercom avec les régies son et lumière.

Démontage : 1h dès la fin de la représentation, avec 4 régisseurs/techniciens minimum.

Chargement : 0h30 si réalisé à la suite du démontage, avec 4 régisseurs / techniciens minimum, et un accès de plain-pied entre le plateau et le camion.

Si un monte-charge ou un palan s'avéraient nécessaires, compter 1 ½ heure supplémentaire ;

si, pour des raisons de parking non sécurisé par exemple, le chargement devait s'effectuer le lendemain du montage, compter également 1 ½ heure supplémentaire, et 4 personnes minimum en plus de la Cie.

7. Piano à fournir.

- 1 piano de concert 1/4 de queue type Yamaha C3 accordage en 442 (pour tout autre piano contacter le Timothée Jolly timotheejolly@gmail.com 06 01 73 23 69), couvercle enlevé + 1 tabouret de pianiste réglable.

Important : le piano sera livré ET accordé AVANT le premier service de montage.

Il sera réaccordé au minimum toutes les 2 représentations (les services de balance comptent comme une représentation).

Si le piano venait à se désaccorder, un réaccord supplémentaire serait nécessaire dans les plus brefs délais.

8. Plateau.

8.1 Dimensions minimales.

Dimensions minimales du plateau :

Ouverture : 6 m minimum au cadre, pas de maximum ;

Profondeur utile : 5 m minimum du cadre de scène au rideau de fond, 6 m ou plus souhaités

Hauteur : minimum 5,5 m sous frises et sous cadre de scène.

Distance minimale écran / Vidéoprojecteur : 13 m avec le petit écran, 16,5 m avec le grand.

Distance maximales écran / Vidéoprojecteur : 22 m avec le petit écran, 28 m avec le grand.

8.2 Le dispositif plateau à fournir.

- **Sol noir mat** (plancher ou tapis de danse)
- **Pendrillons à l'italienne noirs** (en quantité suffisante pour qu'il n'y ait pas de découverte en coulisse)
- **Frises noires** (en quantité suffisante pour qu'il n'y ait pas de découverte aux cintres)
- **rideau de fond noir**
- **Perches mobiles** pour l'écran, la lumière, et le cluster d'enceintes.

Important : dans le cas où la salle n'est pas déjà équipée de perches (ou d'un pont) mobiles, prévoir un système de levage type poulies (ou autres) susceptible de lever depuis le sol un écran d'environ 80 kg (60 kg pour le petit écran). Pour le placement exact, merci de contacter le régisseur de la Cie.

Rappel : tout le dispositif scénique (frises, pendrillons, sol, praticables, piano, système de levage d'écran...) doit être en place au moment de notre arrivée, selon les modalités vues avec le régisseur de la Cie.

8.3 Détail de l'installation.

- l'écran :

Nous apportons nos 2 écrans, exactement proportionnels à l'image projetée. En fonction de la taille des plateaux, nous utiliserons l'un ou l'autre.

Si l'ouverture au cadre est inférieure à 7,5 m (ou si la hauteur du cadre est inférieure à 6,00 m) : nous utiliserons un écran de **5,13 m de largeur par 3,24 m de hauteur environ**. Il est sous perché avec des guindes noires sans frise ni pendrillon entre 5 et 6,5 m (6 m idéal) du cadre de scène (et au moins 5 m derrière les enceintes de façade). Le bas de l'écran est à 1,8 m du sol environ ; le haut de l'écran est à 5 m du sol environ. L'ensemble écran /perche pèse environ 50 Kg.

Le vidéoprojecteur doit être positionné entre 13 m et 22 m de l'écran si nous utilisons l'écran de 5,13 m.

Si l'ouverture au cadre est supérieure à 7,5 m : nous utiliserons un écran de **6,51 m de largeur par 4,07 m de hauteur**. Il est sous perché avec des guindes noires sans frise ni pendrillon entre 6,5 et 7,5 m (7 m idéal) du cadre de scène (et au moins 5.5m derrière les enceintes de façade). Le bas de l'écran est à 2 m du sol environ ; le haut de l'écran est à 6 m du sol environ. L'ensemble écran /perche pèse environ 70 Kg.

Le vidéoprojecteur doit être positionné entre 16,5 et 28 m de l'écran si nous utilisons l'écran de 6,51 m.

Remarques :

- nous fournissons tout le dispositif de sous-perchage de l'écran ;
- l'écran n'est pas cadré, ni par des frises, ni par des pendrillons : il pend simplement sur ses guindes noires.

NOTRE ÉCRAN A ÉTÉ CONCU SPÉCIALEMENT POUR NOTRE SPECTACLE, ET SE TROUVE EXACTEMENT AUX DIMENSIONS DE NOTRE IMAGE. EN AUCUN CAS NOUS N' UTILISERONS UN ÉVENTUEL ÉCRAN FOURNI PAR LE LIEU (à moins d' une catastrophe !)

- **Les artistes, le décor (voir photo du spectacle en 1^{ère} page, et plan d’implantation plus loin)**

Le piano est face Jardin, le pianiste et la queue du piano étant orientés vers le centre de l’ écran ; la batterie au centre devant l’écran, le batteur regardant la salle, le batteur joue aussi du clavier ; la conteuse/bruiteuse se trouve devant l’écran à Cour (1 pupitre, 1 chaise, 1 tablette), le bruiteur (1 grande table, assez volumineuse) se trouve à la face Cour, en vis-à-vis du piano (sur un même axe face / lointain que le pianiste).

Alimentations en Directs :

Chaque artiste a besoin d’une alimentation électrique en direct, au sol. **Les directs doivent impérativement être branchés sur la même phase que le son (et en aucun cas sur celle de la lumière)**

9. Régies.

- La régie son doit nécessairement être en salle (voir aussi rubrique « son » page 8) ;
- La régie lumière doit être en salle, ou situé de manière que le régisseur lumière puisse voir l’intégralité de l’écran (notamment le haut de l’écran, au lointain, à environ 6 m du sol)
- Les régies son, lumière et plateau doivent être reliées par intercoms HF ou filaires.
- Le régisseur général s’occupe des régies lumière et vidéo pendant le spectacle : **prévoir à côté de la console lumière un espace de 1 m x 0,7 m environ** pour les player vidéo et autre fatras technique ;

RÉGIE SON, ATTENTION : dans le cas (fréquent !) où le VP est installé au centre entre les 2 régies, IL NE FAUT PAS METTRE LA RÉGIE SON EN PLEIN CENTRE, MAIS LÉGÈREMENT DÉCALÉE SUR UN CÔTÉ !!! (Compter 1 m d’ encombrement entre les régies pour le VP)

IMPORTANT : l’alimentation du vidéoprojecteur, ainsi que celles des 2 lecteurs vidéo (situés en régie lumière) doivent toutes être sur la même que le son.

10. Vidéo.

Le vidéoprojecteur doit être positionné entre 13 m et 22 m de l’écran si nous utilisons l’écran de 5,13 m, entre 16,5 et 28 m de l’écran si nous utilisons l’écran de 6,51 m.

Dans tous les cas, le vidéoprojecteur doit être le plus possible à la hauteur de l’écran, et centré (l’utilisation de la correction du trapèze diminue la qualité de l’image). Il est préférable qu’il soit en fond de salle, derrière le public.

Pour des raisons de rapidité d’installation, mais aussi de rapidité d’intervention en cas de problème, nous installons le vidéoprojecteur au sol, sur une tablette de projection, plutôt que suspendu. **Si, en raison d’un impératif technique absolu, il fallait suspendre le vidéoprojecteur, il faudrait compter environ 1 heure d’installation en plus. Au montage, et 1 ½ heure en plus au démontage.**

Enfin, le vidéoprojecteur ne peut en aucun cas être installé sur un gradin mobile, sans quoi il bougerait pendant le film. Dans ce cas, le théâtre doit impérativement pré-installer un système pour le suspendre ou l’installer ailleurs.

Remarques :

- nous fournissons le Vidéoprojecteur
- dans le cas où il faudrait suspendre notre vidéoprojecteur (ce que nous souhaitons éviter), le lieu d’accueil doit fournir le système complet de suspension (tubes, berceau, tablette...)
- voir aussi rubrique régies.

11. Son

La Régie façade sera située en salle, dans l'axe médian de la scène (hors cabine régie et pas sous un balcon ni contre un mur). Exceptionnellement, dans le cas où le vidéoprojecteur serait installé entre les 2 régies son et lumière, la régie son serait légèrement décalée sur un côté pour permettre l'installation du VP en plein centre (compter 1 m d'encombrement pour le VP)

11.1 Matériel son

1 console 24 entrées symétriques + 2 stéréo, 8 auxiliaires, VCA
type Midas ou Yamaha (OK pour la M7CL), quoi qu'il en soit merci de nous contacter pour nous informer de la console mise à disposition et gérer le routing.
(consoles à éviter : Yamaha LS9, 01V, 03D, 02R, DM 1000, DM 2000)

1 ligne à retard (type XTA DP226 ou Yamaha D2040)

1 système de diffusion façade (type C.Heil MTD115 ou 115XP, plus sub SB118)
1 système de cluster central, circuit mono (**au dessus**, en avant de l'écran) identique à la face mais sans sub
1 système de retours sur 4 circuits préaux., 4 wedges type MTD112

3 égaliseurs 2x31 bandes type Klark DN 360
4 voies de compresseurs type Drawmer DL251 en insert
1 reverb type Lexicon (sur post. Aux1)
1 FX type T.C. M-two ou Lexicon PCM91 (sur post. Aux2)

micros : 1 crown PCC160, 2 CMC6 ou 2 C414xls Appairés !, 4 KM184, 1 Beta52 , 1 DI (type Klark), 1 e609, 3 SM58.
(1 SM57, 1 C535, 1 M88, 1 Beta57 et 3 T-bones sont fournis par la compagnie)

- 3 pieds de micros supplémentaires utilisés pour la lumière et pour le rétroviseur de camion qui sert de "retour vidéo"

Rappel :La régie son, le système de la façade et les micros sur pied doivent être prêts au moment de notre arrivée, selon les modalités vues avec le régisseur son de la Cie.

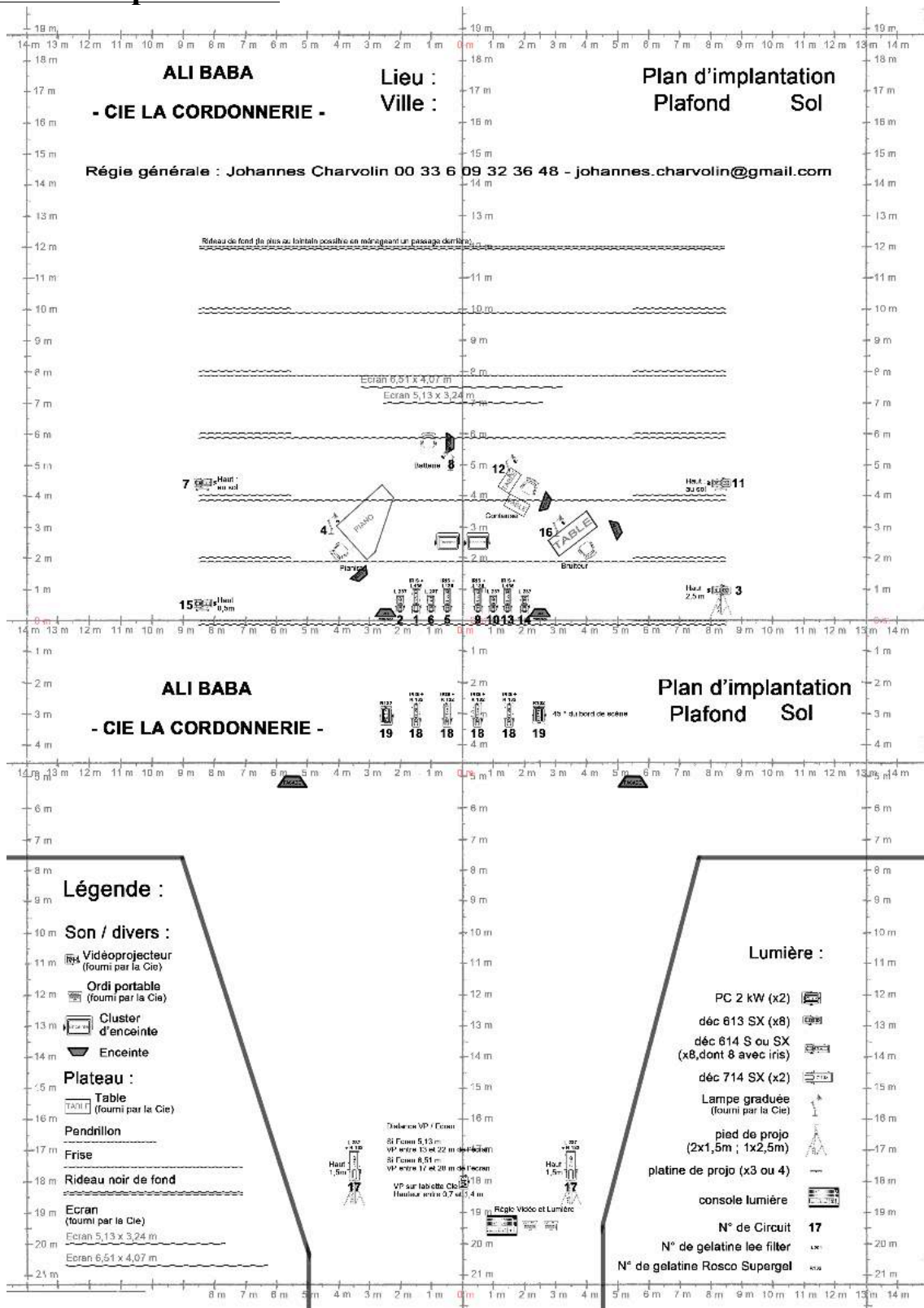
11.2 Le patch son

console	sources	micros	plus...	pieds	inserts	groupes	VCA
1	piano	PCC160	48v			1&2	1
2	piano	CMC6	48v	Gd		1&2	1
3	piano	CMC6	48v	Gd		1&2	1
4	pt instrus	KM184	48v	Gd		1&2	1
5	kick	B52		Pt		1&2	2
6	snare	SM57 (Cie)		pince		1&2	2
7	OH	KM184	48v	Gd		1&2	2
8	OH	KM184	48v	Gd		1&2	2
9	classique	DI	48v			1&2	2
10	fender	e609				1&2	2
11	platine	T-bones (Cie)		pince		3&4	3
12	cassette	T-bones (Cie)		pince		3&4	3
13	bruits	KM184	48v	Gd		3&4	3
14	scie	SM58		Pt		1&2	3
15	Sam	B57 (Cie)		Gd	comp	5&6	4
16	Métilde off	M88 (Cie)		Gd	comp	5&6	4
17	Métilde in	SM58		Pt		5&6	4
18	mfx		postaux. 1				
19	mfx		postaux. 1				
20	rev		postaux. 2				
21	rev		postaux. 2				

les 4 wedges sont sur 3 pre aux en envoi, 1 à jardin, 2 vers le centre, 1 à cour sur le plateau
le cluster central est sur un post aux, envoi mono. Ligne à retard sur la façade, point 0 au cluster.
T-bones, 1 SM57, 1 Beta57 et 1 M88 sont fournis par la compagnie

Merci de fournir également 2 pieds de micro droits supplémentaires qui seront utilisés pour la lumière.

12. Plan d'implantation



13. Lumière

13.1 Matériel lumière à fournir.

1 jeu d'orgue (24 circuits avec submasters manuels)
Gradateurs 24 circuits 2KW
8 découpes 613 SX
8 découpes 614 avec iris
2 découpes 714 SX
2 PC 2KW
4 platines
4 pieds d'environ 1.8m

Gélatines à fournir : voir plus loin descriptif des projecteurs.

Les gélatines, gaffeurs, barniers, prolongs, etc., ainsi que tous les consommables doivent être fournis par le théâtre

13.2 Descriptif des projecteurs

- 1 : 1 découpe 614 avec iris (gel lee 136) en médaillon sur le pianiste
- 2 : 1 découpe 613 SX (gel lee 237) sur le piano et le pianiste
- 3 : 1 découpe 613 SX (gel : W) en lat sur pied (1,8m mini) sur le piano
- 4 : 1 lampe de bureau au sol (fournie) **sur pied de micro** pour le piano

- 5 : 1 découpe 614 avec iris (gel lee 136) en médaillon sur le batteur
- 6 : 1 découpe 613 SX (gel lee 237) sur la batterie et le batteur
- 7 : 1 découpe 613 SX (gel : W) sur platine sur la batterie
- 8 : 1 lampe de bureau au sol (fournie) **sur pied de micro** pour la batterie

- 9 : 1 découpe 614 avec iris (gel lee 136) en médaillon sur la conteuse
- 10 : 1 découpe 613 SX (gel lee 237) sur le pupitre et la conteuse
- 11 : 1 découpe 613 SX (gel : W) sur platine sur le pupitre conteuse
- 12 : 1 lampe de bureau au sol (fournie) pour le pupitre conteuse

- 13 : 1 découpe 614 avec iris (gel lee 136) en médaillon sur le bruiteur
- 14 : 1 découpe 613 SX (gel lee 237) sur la table de bruitage et le bruiteur
- 15 : 1 découpe 613 SX (gel : W) sur platine sur la table de bruitage
- 16 : 1 lampe de bureau au sol (fournie) pour la table de bruitage

- 17 : 2 découpes 714 SX en fond de salle (ou en régie) sur pieds pour éclairer l'écran
(attention :elles éclairent tout l'écran, rien que l'écran : comme le haut de l'écran est à env 6 m du sol, si on met les découpes en l'air en fond de salle, on tape souvent la frise d'avant-scène...)

- 18 : 4 découpe 614 avec iris (gel rosco 132)
- 19 : 2 PC 2 Kw (Rosco 132) sur le bord proscénium

- 20 : Eclairage de salle.