



Fiche Technique spectacle **4,7% de liberté**

Durée : 1 heure 20, sans entracte

Merci de transmettre cette fiche technique à toute personne intéressée par l'accueil de ce spectacle (tous les régisseurs/euses personne en charge de l'accueil des cics, du catering, habilleuse...).



Sommaire

1. Informations générales concernant le spectacle.....	P.2
2. Equipe	P.3
3. Parking.....	P.3
4. Loges et accueil théâtre	P.3
5. Planning technique et personnel demandé	P.4
6. Plateau	P.6
7. Vidéo	P.7
8. Son	P.8
9. Lumière	P.12
10. Plan d'implantation du plafond Lumière / Plateau / Vidéo / Son	P.16
11. Plan d'implantation du sol Lumière / Plateau	P.17

1. Informations générales concernant le spectacle

Le spectacle est proposé pour des séances dès 9 ans.

Il nécessite un pré-montage boîte noire, lumière et son avant l'arrivée de la compagnie. 4 services seront ensuite nécessaires avant la première représentation.

Les contacts techniques sont :

Régie générale / plateau : **Sébastien Dumas** : 06 77 04 79 22
sebastien@lacordonnerie.com
Ou : **Pierrick Corbaz** : 06 77 47 22 32
pierrick.corbaz@gmail.com

Régie lumière et vidéo : **Mathilda Bouttau** : 06 21 24 12 04
m.bouttau@gmail.com
Ou : **Arthur Chavot** : 06 05 45 12 99
arthur.chavot@gmail.com

Régie son : **François Geslin** : 06 88 47 53 56
francoisgeslin1999@gmail.com
Ou : **Louen Poppé** : 07 83 42 68 63
louenpopp@yahoo.fr

Production : **Anaïs Germain** : 04 78 27 64 45 – 07 69 37 83 57
anais@lacordonnerie.com

2. Equipe en tournée

- Métilde Weyergans	mise en scène
- Samuel Hercule	mise en scène
- Andréas Chartier	jeu
- Lucie Garçon	jeu
- Fanny Godel-Reche	jeu
- Garance Malard	jeu
- Lucas Martini	jeu
- Séraphin Rousseau	jeu
- Mathilda Bouttau ou Arthur Chauvot	régie lumière et vidéo
- François Geslin ou Louen Poppé	régie son
- Sébastien Dumas ou Pierrick Corbaz	régie générale et plateau
- Anaïs Germain	production

3. Parking

Prévoir un emplacement pour stationner 1 véhicule vide de 15 m³ (2,80 m de haut, 7 m de long, 2 m de large) pendant toute la durée de présence de la Cie, si possible à l'hôtel ou à côté du théâtre.

Si ce stationnement est payant, le paiement sera à la charge du Théâtre.

Si ce stationnement est à plus de 15 minutes à pied du théâtre, un membre de l'équipe technique du théâtre emmènera en voiture le régisseur de la Cie pour aller stationner, puis récupérer, notre véhicule.

Important : Si le matériel de la Cie doit passer une nuit dans notre véhicule (arrivée ou départ de la Cie), il est impérativement demandé au théâtre de fournir un parking sécurisé contre le vol.

Si aucun parking sécurisé contre le vol n'est possible, le matériel devra alors impérativement rester dans le théâtre, ce qui peut impliquer un déchargement tardif ou un chargement le lendemain du démontage.

4. Loges et accueil théâtre

- 6 loges individuelles ou à minima 2 grandes loges, avec lavabos, WC et douche.

- un catering comprenant thé, café, jus de fruits et encas sucrés et salés.

- 1 bureau de production (ou une loge) avec accès internet. En cas de mauvais réseau portable, un accès à un téléphone fixe pourra être demandé.

5. Planning technique et personnel demandé.

- **Prévoir un déchargement la veille ou un chargement le lendemain suivant les possibilités de parking**

Pré montage avant notre arrivée :

- Boite noire : pendrillons à l'italienne, frises, rideau de fond et éventuellement tapis de danse noir
- Système d'accroches supplémentaires éventuelle (allemande, perche mobile...)
- Lumière, gélatinée sauf diff, patchée
- Système de diffusion son Face + Surround installés et délayés, Console et Rio câblés

Montage :

J-1, 3 services de 4h :

1^{er} service, 4h00

8 Personnes : 1 régie plateau, 2 machinos, 1 cintrier, 1 régie lumière, 2 électros, 1 régie son, 1 technicien.ne son

- Déchargement
- Installation : tulle, vidéoprojecteur, machineries
- Modifications éventuelles de l'implantation son, installation de la régie
- Modifications éventuelles d'implantation lumière
- Réglage du vidéoprojecteur dans les ceintres et éventuellement de projecteurs non atteignables une fois le plancher installé.

2^{ème} service, 4h00

9 Personnes : 1 régie plateau, 2 machinos, 1 cintrier, 1 régie lumière, 2 électros, 1 régie son, 1 technicien.ne son

- Fin montage
- Câblage du backline, hauteur des enceintes sous-perchées et line-check
- Hauteurs de Perche
- Début réglages lumière

Inter-service 1 h00

2 Personnes : 1 régie son, 1 technicien.ne son (Pause en différé)

- Calage du système son

3^{ème} service 4h00

5 Personnes : 1 régie plateau, 1 régie lumière, 2 électros, 1 régie son

- Réglages lumières
- Clean câblages

Jour J, 1 services de 4h avant la représentation :

1^{er} service 4h00

6 personnes : 1 régie plateau, 1 Cintrier, 1 régie lumière, 1 électro, 1 régie son

- Calage système son, suite + balances musiciens
- Clean plateau
- Filage en conditions

2^{ème} service : Représentation

3 personnes : les 3 régisseurs présents au cour du montage

IMPORTANT : Le régisseur plateau ayant des manipulations en jeu doit être le même sur toute la période.

Entretien des costumes :

Prévoir une habilleuse :

- **J-1, 4h** : lavage et repassage des costumes
- Toutes les représentations

Démontage 2h30

8 Personnes : 1 régie plateau, 2 machinos, 1 cintrier, 1 régie lumière, 1 électro, 1 régie son, 1 tech son

Chargement : **2 personnes minimum**, accès plein pied plateau : 0h30, monte-charge ou palan : 2h,

Pour un chargement le lendemain : prévoir le temps et l'équipe nécessaire.

6. Plateau

Dimensions minimales :

Ouverture : 10 m minimum au cadre

Profondeur utile : 9 m minimum du cadre de scène au rideau de fond. 12m du cadre de scène au mur du fond

Hauteur : minimum 6,5 m sous cadre de scène.

A Fournir : Mis en place avant notre arrivée en accord avec le Régisseur de la Cie

- **Sol** : Noir mat ou tapis de danse noir **voir avec le régisseur de la Cie**
- **Boite Noire** : Pendrillons à l'italienne, frises, fond de scène suivant plan d'adaptation
- **Système d'accroches supplémentaires éventuelles** : allemande, équipée main...
- **2 chèvres pour les machineries amenées par la cie** (tulle et suspension)
- **3 tables de 1,5mx1m et 2 chaises**
- **3 postes intercom HF**, en liaison avec les régies son et lumière`

Fournis par la Cie :

- 1 tulle de 6m x 2m monté sur poulies, chargé et appuyé en jeu
- 1 suspension montée sur poulies et manipulée en jeu
- 1 plancher de 45m² en CP de 22mm recouvert d'un liège ignifugé
- 1 machine à brouillard qui joue durant l'intégralité du spectacle. **Les systèmes de détection de fumée devront pouvoir être coupés dès le service de balances/filage.**

En jeu :

- Manipulations à vue du régisseur plateau d'accueil, prévoir une tenue noire

7. Vidéo

Fournis par la Cie :

- Vidéoprojecteur 5 000 lumen, optique fixe 0,5, placé sur perche en milieu de scène (15kg)
- 2 x vidéoprojecteurs focale ultra-courte, placés au sol
- Vidéoprojecteur 7 000 lumen, optique à définir selon les salles, placé en régie
- 1 x ordinateur et 3 x players vidéo atomos ninja
- 1 x boîtier HD Base T pour la liaison VP milieu de scène/régie
- 1 x shutter pour le VP milieu de scène
- Câblage vidéo

A Fournir :

- Emplacement VP sur perche milieu de scène :
 - Une Alimentation électrique avec tripléte et un DMX 5 broches pour le shutter
 - Une liaison RJ 45 entre le VP et la régie. En cas d'absence ou de problème de fonctionnement de cette liaison, nous amenons une liaison HDMI>SDI>HDMI. Il faudra alors tirer un câble SDI, fourni par nos soins, de manière sécurisée entre la régie et le plateau
- Emplacement VP au sol :
 - Une alimentation électrique en coulisse, face jardin
 - Une alimentation électrique au lointain

Important : L'optique du VP sur perche étant fixe, son positionnement par rapport au sol doit être précis et validé par le régisseur de la compagnie.

8. Son

Temps d'installation plateau son : 8h Inter-son : 1h Temps de balances/filage : 4h

Merci de prévoir un·e régisseur/euse son de la salle durant toute la durée de l'installation et des balance pour aider à la mise en place du système et à la mise en place des micros HF.

Régie Façade :

La régie façade sera située au centre du public, dans l'axe médian de la scène (hors cabine régie et pas sous un balcon ni contre un mur). Si le vidéoprojecteur de la cie se trouve entre les 2 régies (prévoir 1m d'encombrement), la régie son sera légèrement déportée d'un côté ou de l'autre.

Elle comprendra :

- 1 console numérique de type **Yamaha CL5 avec 1 Rio (patch plateau en 11 IN et 14 OUT) ou équivalent**. Elle sera **équipée d'une carte Dante pour liaison avec MacBook en DVS**.
- 1 onduleur.
- 4 intercoms : 1 en régie son, 1 en régie lumière, 2 HF au plateau.
- 1 Sonomètre (dBA et C) et 1 télémètre.

Diffusion :

- 1 système de façade stéréo pouvant délivrer 103 dB en tout point de l'espace publique sans limitation ni distorsion (L Acoustic, D&B, Meyer Sound ou équivalent). Merci de prévoir le système de subs en envoie séparé sur la console. Merci de prévoir également un système de frontfill en bord plateau et/ ou de sides au niveau du cadre de scène, sur envoie séparé à la console.
- 1 plan stéréo en point source sous perché au milieu de plateau (voir plan), adapté à la taille de la salle (L Acoustic 12XT ou équivalent). Prévoir un système de sous perchage permettant de placer les enceintes juste en dessous de la frise.
- 1 plan stéréo en point source sous perché en fond de plateau (voir plan), adapté à la taille de la salle (L Acoustic 12XT ou équivalent). Prévoir un système de sous perchage permettant de placer les enceintes à environ 3m du sol.
- 1 enceinte ponctuelle au sol, surélevée d'environ 1m, placée derrière le pendrillon central en fond de scène (voir plan) (L Acoustic 8XT ou équivalent).
- 1 système de diffusion latéral « surround » réparti uniformément de chaque coté du public (attention pas d'enceintes arrières, uniquement latérales). La couverture devra être homogène : merci de suspendre les sources de manière à êtres équidistantes du plus grand nombre de personnes possible. Prévoir des lyres ou des angleurs afin de piquer les enceintes en direction du public. Comptez environs 1 enceinte de surround à ouverture large pour 100 personnes (L Acoustic 12XT ou équivalent).

Chaque plan de diffusion devra être **délayable indépendamment**. Le matériel son régie + système de diffusion devra être **prémonté avant notre arrivée**.
Merci :)

Microphonie :

Fournis par la Cie :

- 10 lignes HF (6 x micros comédien·ne·s DPA 4060, 1 x spare comédien·ne DPA 4060, 3 x micros accessoires bruitages). Le tout en rack, positionné à coté du Rio. Les multipaires sont également fournis pour liaison avec le Rio.

A Fournir :

- 1 DI active (type BSS) sur XLR de 20m.

Input patch Rio :

INPUT	SOURCE	MIC	NOTE
XLR 1	Andreas (Narrateur)	HF1	Fourni par la cie. Multipaire XLR en sortie de rack.
XLR 2	Garance (Axelle)	HF2	Idem.
XLR 3	Lucas (Axel)	HF3	Idem.
XLR 4	Lucie (Blanquette)	HF4	Idem.
XLR 5	Fanny (Mme Dermano)	HF5	Idem.
XLR 6	Séraphin (Étudiant)	HF6	Idem.
XLR 7	Spare	HF7	Idem.
XLR 8	Bruitage voiture	HF8	Idem.
XLR 9	Bruitage porte	HF9	Idem.
XLR 10	Bruitage table	HF 10	Idem.
XLR 11	Film d'horreur	BSS DI	À fournir + XLR 20m

Input patch console :

INPUT	SOURCE	MIC	NOTE
Dante 1	DVS 1		Si liaison Dante impossible, merci de nous prévenir rapidement.
Dante 2	DVS 2		
Dante 3	DVS 3		
Dante 4	DVS 4		
Dante 5	DVS 5		
Dante 6	DVS 6		
Dante 7	DVS 7		
Dante 8	DVS 8		
Dante 9	DVS 9		
Dante 10	DVS 10		
XLR 1	Liaison régie vidéo	Minijack vers XLR	
XLR 3	Backup L	XLR	
XLR 4	Backup R	XLR	

Output patch Rio :

OUTPUT	DIFF	NOTE
XLR 1	Face L	
XLR 2	Face R	
XLR 3	Frontfill L	
XLR 4	Frontfill R	
XLR 5	Milieu L	
XLR 6	Milieu R	
XLR 7	Lointain L	
XLR 8	Lointain R	
XLR 9	Surround L	Si plusieurs enceintes par côté, prévoir un link.
XLR 10	Surround R	Idem.
XLR 11	Sub	Le sub doit être calé avec la face, mais sur une sortie indépendante.
XLR 12	Ponctuelle	

9. Lumière

Temps d'installation plateau : 8h00 Temps de réglages lumière : 4h00

Merci de prévoir un.e régisseur.euse et deux technicien.ne.s lumière de la salle durant toute la durée de l'installation et des réglages lumière. Un.e régisseur.euse et un.e technicien.ne lumière sera requis pour les balances et répétitions qui suivent.

Régie lumière et vidéo :

Prévoir de l'espace en régie lumière pour installer à droite de la console lumière notre ordinateur de régie vidéo. Prévoir également un espace central pour placer le VP en régie.

Une liaison minijack/XLR venant de la régie son est nécessaire.

Fournis par la Cie :

- Abat-jour suspendu sur poulies en milieu de scène + câble électrique 30m
- Batteries 12V qui alimentent le système de phares de l'avant de voiture faisant parti de la scénographie

A fournir :

Pupitre :

un jeu d'orgue lisant de l' ASCII

Attention : une conduite en ASCII sera envoyée par le-la régisseur.euse de la compagnie avant le spectacle. Dans le cas où elle ne serait pas lue par le jeu, la conduite devra impérativement être rentrée manuellement dans le pupitre **avant notre arrivée**.

Gradateurs :

- 53 cellules de gradateurs 2kW + éclairage public gradué **utilisé en jeu**

Direct :

- 1 direct à la face cour
- 3 directs + 2 DMX au lointain

Projecteurs :

- 23 découpes ETC 750 50° ou 16 découpes 613 et 7 découpes 614
- 1 PC 1kW
- 10 PAR CP62
- 2 PAR CP61
- 1 PAR CP60
- 4 PC 2kW
- 1 PAR 30 ou similaire

Prévoir un éclairage des coulisses jardin, cour et lointain à l'aide de PC ou découpes accrochés en passerelles et graduables depuis la console lumière.

Accessoires :

- 4 volets 4 faces pour PC 2kW
- 6 pieds de projecteur ou échelles de latéraux
- 3 platines de sol ou 9 si impossibilité de mettre les découpes du bas sur échelle

Gélatines :

- L500 : 1 x découpe 1kW
- L500 : 2 x PAR64
- L500 : 1 x PC 2kW
- L502 : 11 x découpe 1kW + 2 x découpe 1kW dans porte-filtre volant
- L502 : 2 x PAR64
- L501 : 6 x découpe 1kW
- L501 + strié : 1 x PC 1kW
- L157 : 2 x découpe 1kW
- L201 : 1 x découpe 1kW
- L709 + L249 + L119 en peigne : 1 x découpe 1kW
- L711 : 2 x PAR64
- L249 + L501 : 3 x PAR64
- L027 : 1 x PAR64
- L708 : 3 x PC 2kW

Consommables :

Gaffeur aluminium noir, Black wrap, barnier, scotch tapis de danse noir et blanc

Remarques :

- les alimentations des découpes latérales au plateau à jardin devront être tirées en aérien afin de permettre la circulation d'éléments scénographiques en coulisse.

- la régie lumière sera placée en salle, à côté de la régie son. Prévoir un siège suffisamment haut pour voir tout le plateau.

- toute la lumière (implantation des projecteurs, gélatines, circuits au sol, patch, mise en place de la console lumière et d'une lampe de régie...) doit être en place au moment de l'arrivée de la Cie.

- les plans ci-après sont purement indicatifs, un plan d'implantation adapté à votre salle vous sera fourni en amont du prémontage.

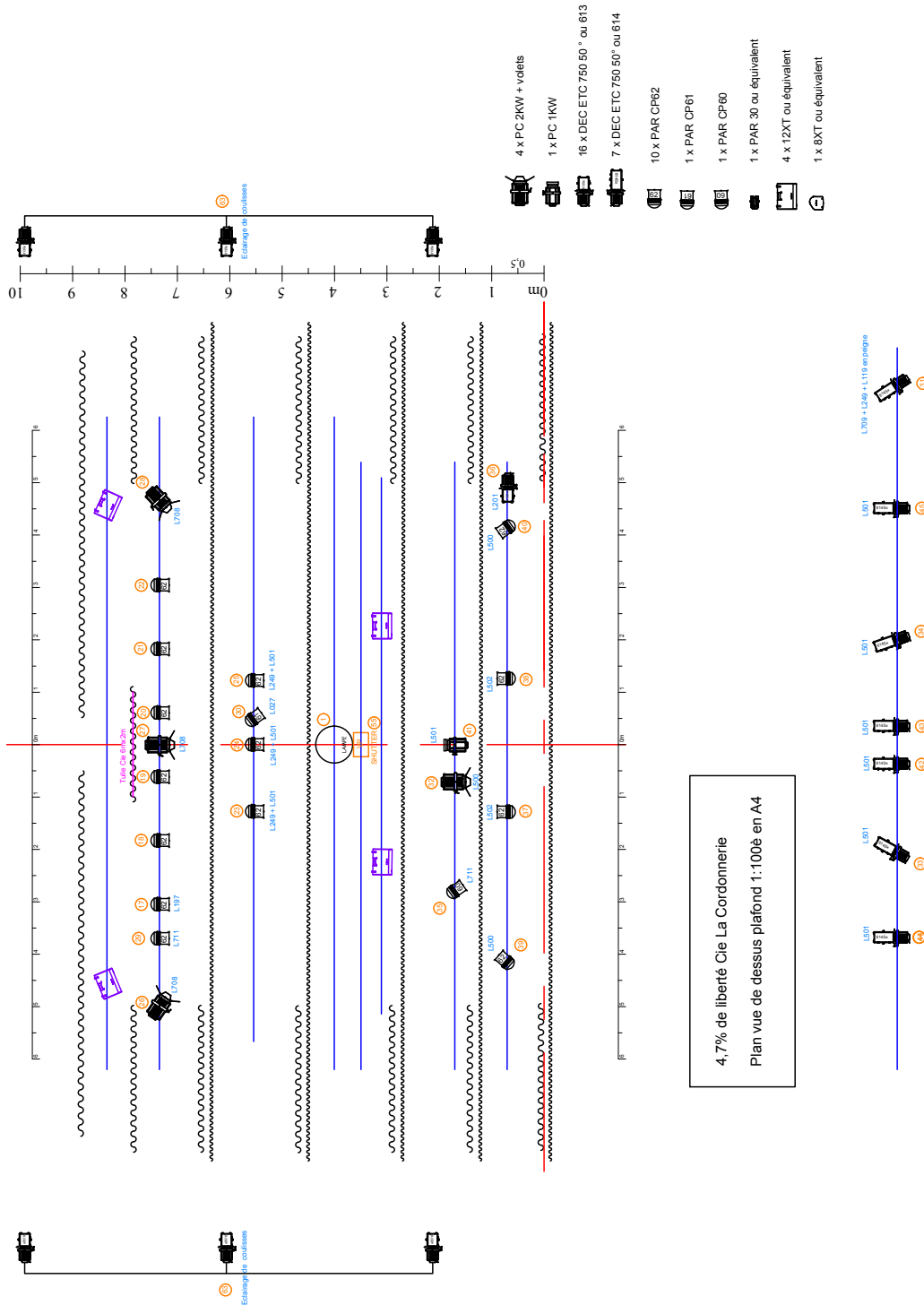
Patch lumière :

CIRC UIT	PAT CH	Type	Position	Accessoires	Position
1		Douille	Au-dessus de la table	O/W	P11
2		Découpe 750 50°	Rue 1, COUR, bas	L500	Sol, COUR
3		Découpe 750 50°	Rue 1, COUR, haut	O/W	Sol, COUR
4		Découpe 750 50°	Rue 2, COUR, bas	L502	Sol, COUR
5		Découpe 750 50°	Rue 2, COUR, haut	L502	Sol, COUR
6		Découpe 750 50°	Rue 3, JAR, bas	L502	Sol, JAR
7		Découpe 750 50°	Rue 3, JAR, haut	L502	Sol, JAR
8		Découpe 750 50°	Rue 3, COUR, bas	L502	Sol, COUR
9		Découpe 750 50°	Rue 3, COUR, haut	L502	Sol, COUR
10		Découpe 750 50°	Rue 4, JAR, bas	L502	Sol, JAR
11		Découpe 750 50°	Rue 4, JAR, haut	L502 + 2xL502	Sol, JAR
12		Découpe 750 50°	Rue 4, COUR, bas	L502	Sol, COUR
13		Découpe 750 50°	Rue 4, COUR, haut	L502	Sol, COUR
14		Découpe 750 50°	Rue 4, JAR, milieu	L500	Sol, JAR
15		Découpe 750 50°	Rue 5, JAR, sol	L157	Sol, JAR
16		Découpe 750 50°	Rue 5, COUR, sol	L157	Sol, COUR
17		PAR 64 CP62	Contres 1	O/W	P20
18		PAR 64 CP62	Contres 2	O/W	P20
19		PAR 64 CP62	Contres 3	O/W	P20

20		PAR 64 CP62	Contres 4	O/W	P20
21		PAR 64 CP62	Contres 5	O/W	P20
22		PAR 64 CP62	Contres 6	O/W	P20
23		PAR CP 62	Contre douche JAR	L249 + L501	P15
24		PAR CP 62	Contre douche	L249 + L501	P15
25		PAR 64 CP62	Contre douche COUR	L249 + L501	P15
26		PC 2 kw	Contre diag JAR	L500	P20
27		PC 2kw avec volets	Contre centre	L500	P20
28		PC 2 kw	Contre diag COUR	L500	P20
29		PAR 64 CP62	Contre ponctuel Feux tricolore	L711	P20
30		PAR 64 CP62	Contre Rouge	L027	P15
31		Découpe 750 50°	Passerelle COUR	L709 + L249 + L119 en peigne	Passerelle
32		PC 2kw avec volets	Contre	L500	P05
33		Découpe 750 50°	Passerelle JAR	L501	Passerelle
34		Découpe 750 50°	Passerelle COUR	L501	Passerelle
35		PAR 64 CP60	Contre-douche	L711	P05
36		Découpe 613	Latéral couloir haut COUR	L201	P02
37		PAR 64 CP61	Face ponctuelle JAR	L502	P02
38		PAR 64 CP61	Face ponctuelle COUR	L502	P02
39		PAR 64 CP62	Face ponctuelle croisée JAR	L500	P02
40		PAR 64 CP62	Face ponctuelle croisée COUR	L500	P02
41		PC 1kw	Face Narrateur	L501	P05
42		Découpe 750 50°	Passerelle JAR	L501	Passerelle

43		Découpe 750 50°	Passerelle COUR	L501	Passerelle
44		Découpe 750 50°	Passerelle JAR	L501	Passerelle
45		Découpe 750 50°	Passerelle COUR	L501	Passerelle
50		MAF (Tour Hazer II)			Sol, fond de scène, milieu
52		Frigo			Fond de scène
53		PAR 30	LOINTAIN		Sol, fond de scène
55		SHUTTER VP			
60		Eclairage public			
63		Bleus coulisses			

10. Plan d'implantation du plafond Lumière / Vidéo / Machinerie / Son.



11. Plan d'implantation du sol Lumière / Plateau / Son

